

รายงานการประเมินคุณภาพภายนอกระดับอุดมศึกษา

มหาวิทยาลัยราชภัฏเชียงใหม่



สำนักงานรับรองมาตรฐานและประเมินคุณภาพการศึกษา
(องค์การมหาชน)

รายงานการประเมินคุณภาพภายนอก
มหาวิทยาลัยราชภัฏเชียงใหม่
ประจำปีการศึกษา 2548

สำนักงานรับรองมาตรฐานและประเมินคุณภาพการศึกษา (องค์การมหาชน)

มิถุนายน 2550

สารบัญ

	หน้า
ส่วนนำ บทสรุปผู้บริหาร	1
ส่วนสาระ	
1. บทนำ	
1.1 ประวัติความเป็นมามหาวิทยาลัยราชภัฏเชียงใหม่	8
1.2 ปรัชญา คติพจน์ วิสัยทัศน์ พันธกิจ เป้าประสงค์	8
1.3 สถานภาพทางกายภาพของสถาบัน	9
1.4 โครงสร้างองค์กรและโครงสร้างการบริหารงาน	10
1.5 หลักสูตรและการจัดการเรียนการสอน	12
1.6 จำนวนบุคลากร	12
1.7 จำนวนนักศึกษา	12
1.8 อาคารสถานที่	12
1.9 งบประมาณ	12
2. วิธีประเมินคุณภาพภายนอก	
2.1 กระบวนการตรวจเยี่ยมและประเมินคุณภาพภายนอก	13
2.2 กระบวนการจัดทำรายงานผลการประเมินคุณภาพภายนอก	14
3. ผลประเมินคุณภาพภายนอก	
3.1 ผลการประเมินระดับสถาบัน	
มาตรฐานที่ 1 มาตรฐานด้านการผลิตบัณฑิต	15
มาตรฐานที่ 2 มาตรฐานด้านงานวิจัยและสร้างสรรค์	15
มาตรฐานที่ 3 มาตรฐานด้านการบริการวิชาการ	16
มาตรฐานที่ 4 มาตรฐานด้านการทำนุบำรุงศิลปวัฒนธรรม	17
มาตรฐานที่ 5 มาตรฐานด้านการพัฒนาสถาบันและบุคลากร	17
มาตรฐานที่ 6 มาตรฐานด้านหลักสูตรและการเรียนการสอน	19
มาตรฐานที่ 7 มาตรฐานด้านการประกันคุณภาพการศึกษา	20

	หน้า
3.2 ผลการประเมินระดับกลุ่มสาขาวิชา	
กลุ่มสาขาวิชาวิทยาศาสตร์กายภาพ (คณะวิทยาศาสตร์และเทคโนโลยี)	21
กลุ่มสาขาวิชาเกษตรศาสตร์ (คณะเทคโนโลยีการเกษตร)	22
กลุ่มสาขาวิชาบริหารธุรกิจ (คณะวิทยาการจัดการ)	23
กลุ่มสาขาวิชามนุษยศาสตร์และสังคมศาสตร์ (คณะมนุษยศาสตร์และสังคมศาสตร์)	24
กลุ่มสาขาวิชาคหศาสตร์/ศึกษาศาสตร์ (คณะครุศาสตร์)	25
3.3 สรุปผลการประเมินจำแนกรายมาตรฐานระดับสถาบันและ ระดับกลุ่มสาขาวิชา	27
3.4 บทสรุปและข้อเสนอแนะในการพัฒนา	
3.4.1 ภาพรวมของการประเมินมาตรฐานระดับสถาบัน	28
3.4.2 ภาพรวมของการประเมินมาตรฐานกลุ่มสาขาวิชา	28
3.5 นวัตกรรมและแบบปฏิบัติที่ดีของสถาบัน	29

ส่วนภาคผนวก

ภาคผนวก 1 รายชื่อคณะกรรมการผู้ประเมินภายนอก	ผ-1
ภาคผนวก 2 กำหนดการตรวจเยี่ยมมหาวิทยาลัยราชภัฏเชียงใหม่	ผ-2
ภาคผนวก 3 รายชื่อผู้เข้ารับการสัมภาษณ์	ผ-5
ภาคผนวก 4 ประมวลภาพการประเมินคุณภาพภายนอกฯ มหาวิทยาลัยราชภัฏเชียงใหม่	ผ-8
ภาคผนวก 5 ข้อมูลรายมาตรฐานเพื่อการประเมินคุณภาพภายนอก	
มาตรฐานที่ 1 มาตรฐานด้านการผลิตบัณฑิต	ผ-11
มาตรฐานที่ 2 มาตรฐานด้านงานวิจัยและสร้างสรรค์	ผ-12
มาตรฐานที่ 3 มาตรฐานด้านการบริการวิชาการ	ผ-13
มาตรฐานที่ 4 มาตรฐานด้านการทำนุบำรุงศิลปวัฒนธรรม	ผ-15
มาตรฐานที่ 5 มาตรฐานด้านการพัฒนาสถาบันและบุคลากร	ผ-16
มาตรฐานที่ 6 มาตรฐานด้านหลักสูตรและการเรียนการสอน	ผ-17
มาตรฐานที่ 7 มาตรฐานด้านการประกันคุณภาพการศึกษา	ผ-19
ภาคผนวก 6 หนังสือยืนยันการยอมรับร่างรายงานผลการประเมินฯ	ผ-21

ส่วนนำ
บทสรุปผู้บริหาร

1. ชื่อสถาบันที่ได้รับการประเมินคุณภาพภายนอก มหาวิทยาลัยราชภัฏเชียงใหม่

ระยะเวลาที่ประเมิน วันที่ 31 สิงหาคม - 2 กันยายน 2549

ปรัชญา คนดีสร้างชาติไทย ราชภัฏเชียงใหม่สร้างคนดี

คติพจน์ ไม่มีแสงสว่างใดเสมอด้วยปัญญา

วิสัยทัศน์ มหาวิทยาลัยราชภัฏเชียงใหม่ เป็นสถาบันอุดมศึกษาของท้องถิ่น มุ่งผลิตบัณฑิต
ให้ถึงพร้อมด้วยปัญญาและคุณธรรม พัฒนาคุณภาพชีวิตและสังคม เน้นความเป็น
เลิศด้านภาษา วัฒนธรรมและพัฒนาวิชาชีพครู

พันธกิจ

1. ผลิตบัณฑิตและสร้างโอกาสทางการศึกษาด้านวิชาการและวิชาชีพชั้นสูง
2. ส่งเสริมและสนับสนุนการวิจัยเพื่อสร้างองค์ความรู้และการวิจัยเพื่อพัฒนาท้องถิ่น
3. เสริมสร้างความรู้ ความเข้าใจ ความสำนึกและความภาคภูมิใจในวัฒนธรรมท้องถิ่นและของชาติ
4. เสริมสร้างความเข้มแข็งของวิชาชีพครู ผลิตและพัฒนาครูและบุคลากรทางการศึกษา
5. ให้บริการวิชาการแก่สังคม และเชิดชูภูมิปัญญาของท้องถิ่นเพื่อความเจริญก้าวหน้าของสังคม
6. พัฒนาคุณภาพและสังคมมีส่วนร่วมในการบริการจัดการทรัพยากรธรรมชาติและสิ่งแวดล้อมในท้องถิ่น
อย่างสมดุลและยั่งยืน

ข้อมูลทั่วไปของมหาวิทยาลัย

มหาวิทยาลัยราชภัฏเชียงใหม่ ตั้งอยู่เลขที่ 202 ถนนช้างเผือก ตำบลช้างเผือก อำเภอเมือง จังหวัด
เชียงใหม่ และมีการขยายพื้นที่การจัดการเรียนการสอนออกไปนอกสถาบัน อีก 3 วิทยาเขต ได้แก่ วิทยาเขตแม่สา
อ.แม่ริม จ.เชียงใหม่ ซึ่งปัจจุบันมีการจัดการเรียนการสอนของคณะวิทยาการจัดการ วิทยาเขตสะลวง-ชี้เหล็ก
อ.แม่ริม จ.เชียงใหม่ ซึ่งปัจจุบันมีการจัดการเรียนการสอนของคณะเทคโนโลยีการเกษตร และวิทยาเขต
แม่ฮ่องสอน อ.เมือง จ.แม่ฮ่องสอน ซึ่งเปิดสอนในโครงการจัดการศึกษาสำหรับบุคลากรประจำการ (กศ.บป.)

ด้านการเรียนการสอน ในปีการศึกษา 2548 มหาวิทยาลัยราชภัฏเชียงใหม่มีการจัดการเรียนการสอนทั้ง
หมด 66 สาขาวิชา 72 หลักสูตร ประกอบด้วย 5 คณะ ได้แก่ คณะครุศาสตร์ คณะมนุษยศาสตร์และสังคมศาสตร์
คณะวิทยาการจัดการ คณะวิทยาศาสตร์และเทคโนโลยี และคณะเทคโนโลยีการเกษตร เปิดสอนทั้งระดับ
อนุปริญญา ปริญญาตรี 2 ปี และ 4 ปี ประกาศนียบัตรบัณฑิต ปริญญาโท และปริญญาเอก

ด้านนักศึกษาและผู้สำเร็จการศึกษา ในปีการศึกษา 2548 มหาวิทยาลัยราชภัฏเชียงใหม่มีจำนวน
นักศึกษาทั้งสิ้น 16,928 คน เป็นนักศึกษาระดับปริญญาตรีภาคปกติ 8,833 คน ภาคพิเศษ 7,646 คน บัณฑิตศึกษา

449 คน จำนวนผู้สำเร็จการศึกษาในปีการศึกษา 2548 รวมทั้งสิ้น 4,826 คน จำแนกเป็นปริญญาตรีภาคปกติ 3,011 คน ภาคพิเศษ 1,609 คน บัณฑิตศึกษา 206 คน

ด้านบุคลากร ในปีการศึกษา 2548 มหาวิทยาลัยราชภัฏเชียงใหม่มีบุคลากรที่ปฏิบัติงานทั้งสิ้น 808 คน ประกอบด้วยอาจารย์ 423 คน (อาจารย์ประจำ 251 คน อาจารย์พนักงานราชการและอาจารย์พนักงานมหาวิทยาลัย 172 คน อาจารย์พิเศษและอาจารย์ชาวต่างประเทศ 76 คน) ข้าราชการพลเรือน 16 คน ลูกจ้างประจำ 60 คน พนักงานราชการและพนักงานมหาวิทยาลัยสายสนับสนุน 233 คน

สำหรับอาจารย์ประจำที่เป็นข้าราชการจำนวน 251 คน จำแนกตามคุณวุฒิได้ดังนี้ ปริญญาเอก 27 คน ปริญญาโท 219 คน และปริญญาตรี 5 คน และจำแนกตามตำแหน่งทางวิชาการได้ดังนี้ เป็น รองศาสตราจารย์ 12 คน ผู้ช่วยศาสตราจารย์ 87 คน และจำนวน 152 คน ยังไม่มีตำแหน่งทางวิชาการ ส่วนอาจารย์พนักงานราชการและอาจารย์พนักงานมหาวิทยาลัย 172 คน จำแนกตามคุณวุฒิได้ดังนี้ ปริญญาเอก 35 คน ปริญญาโท 135 คน และปริญญาตรี 2 คน

ด้านงบประมาณ ในปีงบประมาณ 2548 มหาวิทยาลัยราชภัฏเชียงใหม่ได้รับงบประมาณรวมทั้งสิ้น 514,503,500 บาท จำแนกเป็นงบประมาณแผ่นดิน 244,696,000 บาท และเงินนอกงบประมาณ 269,807,500 บาท

2. ผลการประเมินคุณภาพภายนอกเพื่อการรับรองมาตรฐานการศึกษา

2.1 ระดับกลุ่มสาขาวิชา

กลุ่มสาขาวิชาวิทยาศาสตร์กายภาพ (คณะวิทยาศาสตร์และเทคโนโลยี)

(ก) ผลการประเมินรายมาตรฐาน

มาตรฐานที่มีผลการประเมินในระดับ ดี ประกอบด้วย มาตรฐานที่ 3 ด้านการบริการวิชาการ มาตรฐานที่ 4 ด้านการทำนุบำรุงศิลปะและวัฒนธรรม มาตรฐานที่ 5 ด้านการพัฒนาสถาบันและบุคลากร มาตรฐานที่ 6 ด้านหลักสูตรและการเรียนการสอน และมาตรฐานที่ 7 ด้านระบบการประกันคุณภาพ

มาตรฐานที่มีผลการประเมินในระดับ พอใช้ ประกอบด้วย มาตรฐานที่ 1 ด้านคุณภาพบัณฑิตและ มาตรฐานที่ 2 ด้านการวิจัยและงานสร้างสรรค์

(ข) ผลการประเมินภาพรวม

กลุ่มสาขาวิชาวิทยาศาสตร์กายภาพ ได้คะแนนเฉลี่ยแบบถ่วงน้ำหนักในระดับดี (3.95) โดยมี 5 มาตรฐาน มีผลการประเมินอยู่ในระดับดีขึ้นไป และไม่มีมาตรฐานใดอยู่ในระดับที่ต้องปรับปรุง เมื่อพิจารณาตามเกณฑ์การรับรองมาตรฐานคุณภาพแล้ว กลุ่มสาขาวิชาวิทยาศาสตร์กายภาพอยู่ในเกณฑ์ที่จะได้รับการรับรองตามมาตรฐานคุณภาพ สมศ.

กลุ่มสาขาวิชาบริหารธุรกิจ (คณะวิทยาการจัดการ)

(ก) ผลการประเมินรายมาตรฐาน

มาตรฐานที่มีผลการประเมินในระดับ ดีมาก ประกอบด้วย มาตรฐานที่ 5 ด้านการพัฒนาสถาบันและบุคลากร มาตรฐานที่ 7 ด้านระบบการประกันคุณภาพ

มาตรฐานที่มีผลการประเมินในระดับ ดี ประกอบด้วย มาตรฐานที่ 1 ด้านคุณภาพบัณฑิต มาตรฐานที่ 2 ด้านการวิจัยและงานสร้างสรรค์ มาตรฐานที่ 3 ด้านการบริการวิชาการ และมาตรฐานที่ 6 ด้านหลักสูตรและการเรียนการสอน

มาตรฐานที่มีผลการประเมินในระดับ พอใช้ ประกอบด้วย มาตรฐานที่ 4 ด้านการทำนุบำรุงศิลปะและวัฒนธรรม

(ข) ผลการประเมินภาพรวม

กลุ่มสาขาวิชาบริหารธุรกิจ ได้คะแนนเฉลี่ยแบบถ่วงน้ำหนักในระดับดี (4.13) โดยมี 6 มาตรฐาน มีผลการประเมินอยู่ในระดับดีขึ้นไป และไม่มีมาตรฐานใดอยู่ในระดับที่ต้องปรับปรุง เมื่อพิจารณาตามเกณฑ์การรับรองตามมาตรฐานคุณภาพ สมศ. แล้ว กลุ่มสาขาวิชาบริหารธุรกิจอยู่ในเกณฑ์ที่จะได้รับการรับรองตามมาตรฐานคุณภาพ สมศ.

กลุ่มสาขาวิชามนุษยศาสตร์และสังคมศาสตร์ (คณะมนุษยศาสตร์และสังคมศาสตร์)

(ก) ผลการประเมินรายมาตรฐาน

มาตรฐานที่มีผลการประเมินในระดับ ดีมาก ประกอบด้วย มาตรฐานที่ 1 ด้านคุณภาพบัณฑิตและมาตรฐานที่ 4 ด้านการทำนุบำรุงศิลปะและวัฒนธรรม

มาตรฐานที่มีผลการประเมินในระดับ ดี ประกอบด้วย มาตรฐานที่ 3 ด้านการบริการวิชาการ มาตรฐานที่ 5 ด้านการพัฒนาสถาบันและบุคลากร มาตรฐานที่ 6 ด้านหลักสูตรและการเรียนการสอน และมาตรฐานที่ 7 ด้านระบบการประกันคุณภาพ

มาตรฐานที่มีผลการประเมินในระดับ พอใช้ ประกอบด้วย มาตรฐานที่ 2 ด้านการวิจัยและงานสร้างสรรค์

(ข) ผลการประเมินภาพรวม

กลุ่มสาขาวิชามนุษยศาสตร์และสังคมศาสตร์ ได้คะแนนเฉลี่ยแบบถ่วงน้ำหนักในระดับดี (3.82) โดยมี 6 มาตรฐาน มีผลการประเมินในระดับดีขึ้นไป และไม่มีมาตรฐานใดอยู่ในระดับที่ต้องปรับปรุง เมื่อพิจารณาตามเกณฑ์การรับรองตามมาตรฐานคุณภาพ สมศ. แล้ว กลุ่มสาขาวิชามนุษยศาสตร์และสังคมศาสตร์อยู่ในเกณฑ์ที่จะได้รับการรับรองตามมาตรฐานคุณภาพ สมศ.

กลุ่มสาขาวิชาเกษตรศาสตร์ (คณะเทคโนโลยีการเกษตร)

(ก) ผลการประเมินรายมาตรฐาน

มาตรฐานที่มีผลการประเมินในระดับ ดีมาก ประกอบด้วย มาตรฐานที่ 3 ด้านการบริการวิชาการ มาตรฐานที่ 4 ด้านการทำนุบำรุงศิลปะและวัฒนธรรม และมาตรฐานที่ 7 ด้านระบบการประกันคุณภาพ

มาตรฐานที่มีผลการประเมินในระดับ ดี ประกอบด้วย มาตรฐานที่ 2 ด้านการวิจัยและงานสร้างสรรค์ และมาตรฐานที่ 5 ด้านการพัฒนาศาสนาและบุคลากร

มาตรฐานที่มีผลการประเมินในระดับ พอใช้ ประกอบด้วย มาตรฐานที่ 1 ด้านคุณภาพบัณฑิต และมาตรฐานที่ 6 ด้านหลักสูตรและการเรียนการสอน

(ข) ผลการประเมินภาพรวม

กลุ่มสาขาวิชาเกษตรศาสตร์ ได้คะแนนเฉลี่ยแบบถ่วงน้ำหนักในระดับดี (4.13) โดยมี 5 มาตรฐาน มีผลการประเมินในระดับดีขึ้น และไม่มีมาตรฐานใดอยู่ในระดับที่ต้องปรับปรุง เมื่อพิจารณาตามเกณฑ์การรับรองตามมาตรฐานคุณภาพ สมศ. แล้ว กลุ่มสาขาวิชาเกษตรศาสตร์อยู่ในเกณฑ์ที่จะได้รับการรับรองตามมาตรฐานคุณภาพ สมศ.

กลุ่มสาขาวิชาครุศาสตร์/ศึกษาศาสตร์ (คณะครุศาสตร์)

(ก) ผลการประเมินรายมาตรฐาน

มาตรฐานที่มีผลการประเมินในระดับ ดีมาก ประกอบด้วย มาตรฐานที่ 3 ด้านการบริการวิชาการ มาตรฐานที่ 4 ด้านการทำนุบำรุงศิลปะและวัฒนธรรม

มาตรฐานที่มีผลการประเมินในระดับ ดี ประกอบด้วย มาตรฐานที่ 2 ด้านการวิจัยและงานสร้างสรรค์ มาตรฐานที่ 5 ด้านการพัฒนาศาสนาและบุคลากร มาตรฐานที่ 6 ด้านหลักสูตรและการเรียนการสอน และมาตรฐานที่ 7 ด้านระบบการประกันคุณภาพ

มาตรฐานที่มีผลการประเมินในระดับ พอใช้ ประกอบด้วย มาตรฐานที่ 1 ด้านคุณภาพบัณฑิต

(ข) ผลการประเมินภาพรวม

กลุ่มสาขาวิชาครุศาสตร์/ศึกษาศาสตร์ได้คะแนนเฉลี่ยแบบถ่วงน้ำหนักอยู่ในระดับดี (4.16) โดยมี 6 มาตรฐาน มีผลการประเมินในระดับดีขึ้น และไม่มีมาตรฐานใดอยู่ในระดับที่ต้องปรับปรุง เมื่อพิจารณาตามเกณฑ์การรับรองตามมาตรฐานคุณภาพ สมศ. แล้ว กลุ่มสาขาวิชาครุศาสตร์/ศึกษาศาสตร์อยู่ในเกณฑ์ที่จะได้รับการรับรองตามมาตรฐานคุณภาพ สมศ.

ภาพรวมของการประเมินมาตรฐานกลุ่มสาขาวิชา

มาตรฐานด้านผลลัพธ์

จุดเด่นที่กลุ่มสาขาวิชาส่วนใหญ่สามารถดำเนินการได้อยู่ในเกณฑ์ระดับดีขึ้นไป ได้แก่ มาตรฐานด้านการบริการวิชาการ กลุ่มสาขาวิชาเกษตรศาสตร์(คณะเทคโนโลยีการเกษตร) และกลุ่มสาขาวิชาครุศาสตร์/ศึกษาศาสตร์ (คณะครุศาสตร์) อยู่ในเกณฑ์ระดับ ดีมาก ส่วนกลุ่มสาขาวิชาอื่น อยู่ในเกณฑ์ระดับ ดี สำหรับมาตรฐานด้านการทำนุบำรุงศิลปะและวัฒนธรรม กลุ่มสาขาวิชาส่วนใหญ่อยู่ในเกณฑ์ระดับ ดีมาก กลุ่มสาขาวิชาวิทยาศาสตร์กายภาพ(คณะวิทยาศาสตร์ฯ) อยู่ในเกณฑ์ระดับ ดี ยกเว้นกลุ่มสาขาวิชาบริหารธุรกิจ (คณะวิทยาการจัดการ) อยู่ในเกณฑ์ระดับ พอใช้ สำหรับ มาตรฐานด้านงานวิจัยและงานสร้างสรรค์ กลุ่มสาขาวิชาส่วนใหญ่ยังอยู่ในเกณฑ์ระดับ ดี ยกเว้นกลุ่มสาขาวิชาวิทยาศาสตร์กายภาพ(คณะวิทยาศาสตร์ฯ) และกลุ่มสาขาวิชามนุษยศาสตร์และสังคมศาสตร์(คณะมนุษยศาสตร์ฯ) อยู่ในเกณฑ์ระดับ พอใช้ สำหรับมาตรฐานที่ยังเป็นจุดอ่อนของกลุ่มสาขาวิชาได้แก่ มาตรฐานด้านคุณภาพบัณฑิต กลุ่มสาขาวิชาส่วนใหญ่อยู่เกณฑ์ ระดับ พอใช้ ยกเว้นกลุ่มสาขาวิชามนุษยศาสตร์และสังคมศาสตร์(คณะมนุษยศาสตร์ฯ) อยู่ในเกณฑ์ระดับ ดีมาก และกลุ่มสาขาวิชาบริหารธุรกิจ(คณะวิทยาการจัดการ) อยู่ในเกณฑ์ระดับ ดี

มาตรฐานด้านกระบวนการ

จุดเด่นที่กลุ่มสาขาวิชาส่วนใหญ่สามารถดำเนินการได้อยู่ในเกณฑ์ระดับดี ได้แก่ มาตรฐานด้านหลักสูตรและการเรียนการสอน ยกเว้นกลุ่มสาขาวิชาเกษตรศาสตร์อยู่ในเกณฑ์ระดับ พอใช้ สำหรับ มาตรฐานด้านการพัฒนาสถาบันและบุคลากร ทุกกลุ่มสาขาวิชาอยู่ในเกณฑ์ระดับ ดี ขึ้นไป ส่วน มาตรฐานด้านการประกันคุณภาพ ส่วนใหญ่อยู่ในเกณฑ์ระดับ ดี และดีมาก

ทิศทางการพัฒนาและข้อเสนอเร่งด่วนของกลุ่มสาขาวิชาโดยรวม

เพื่อให้กลุ่มสาขาวิชาสามารถดำเนินการให้สอดคล้องและบรรลุพันธกิจของมหาวิทยาลัยได้อย่างมีประสิทธิภาพและสามารถพัฒนามาตรฐานทุกด้านให้บรรลุตามเกณฑ์ของสำนักงานรับรองมาตรฐานและประเมินคุณภาพการศึกษาได้โดยเร็ว จึงเสนอให้กลุ่มสาขาวิชาเร่งดำเนินการภายในระยะเวลา 2 ปี ในประเด็นต่อไปนี้

1. จากการประเมินมาตรฐานภาพรวมของกลุ่มสาขาวิชา พบว่ามหาวิทยาลัยได้ส่งเสริมการฝึกประสบการณ์วิชาชีพทุกกลุ่มสาขาวิชา นักศึกษามีโอกาสได้รับการพัฒนาทักษะทางวิชาชีพเพื่อเข้าสู่ตลาดแรงงาน จึงทำให้ความพึงพอใจของผู้ใช้บัณฑิตอยู่ในเกณฑ์ดี แต่จำนวนร้อยละของบัณฑิตที่ได้งานทำตรงสาขามีจำนวนน้อยและร้อยละของบัณฑิตที่ได้รับเงินเดือนยังไม่เป็นไปตามเกณฑ์ กพ. ยังอยู่ในสัดส่วนที่มาก จึงควรกระตุ้นและส่งเสริมกระบวนการพัฒนานักศึกษาให้มีศักยภาพเพิ่มมากขึ้น เพื่อให้มีคุณสมบัติที่สอดคล้องกับความต้องการของตลาดแรงงาน

2. กลุ่มสาขาวิชาควรกระตุ้นและส่งเสริมการมีส่วนร่วมของคณาจารย์ในการบริการวิชาการสู่สังคม โดยนำความรู้ทางวิชาการไปพัฒนาท้องถิ่นอย่างแท้จริง รวมทั้งการเป็นที่ปรึกษา การเป็นกรรมการวิทยานิพนธ์ ภายนอก กรรมการวิชาการ และกรรมการวิชาชีพ เพื่อพัฒนาความรู้ในการนำไปใช้ประโยชน์ในสังคมวิชาชีพ และการจัดการเรียนการสอน ให้มีสัดส่วนที่เพิ่มมากขึ้น
3. กลุ่มสาขาวิชาควรจัดทำแผนกลยุทธ์ แผนปฏิบัติงานและแผนงบประมาณที่สอดคล้องกับนโยบายและเป้าหมายของมหาวิทยาลัย โดยกำหนดตัวชี้วัดและเป้าหมายที่เป็นรูปธรรมและมีการประเมินการปฏิบัติงาน เพื่อการติดตามแผนว่าได้ดำเนินการบรรลุเป้าหมายที่กำหนด รวมทั้งการนำผลการประเมินแผนมาปรับปรุงแผนการปฏิบัติงานทุกปี
4. กลุ่มสาขาวิชาควรจัดให้มีฐานข้อมูลด้านการบริหารจัดการและการประกันคุณภาพในทุกกลุ่มสาขาวิชาและคณะวิชาอย่างเป็นรูปธรรม เพื่อเป็นข้อมูลประกอบการตัดสินใจของผู้บริหาร รวมทั้งให้มีการเชื่อมโยงข้อมูล เพื่อการจัดทำรายงานสารสนเทศของสถาบันอย่างมีประสิทธิภาพ

2.2 ระดับสถาบัน

(ก) ผลการประเมินรายมาตรฐาน

มาตรฐานที่มีผลการประเมินในระดับ ดีมาก ประกอบด้วย มาตรฐานที่ 3 ด้านการบริการวิชาการ มาตรฐานที่ 5 ด้านการพัฒนาสถาบันและบุคลากร และมาตรฐานที่ 7 ด้านระบบการประกันคุณภาพ

มาตรฐานที่มีผลการประเมินในระดับ ดี ประกอบด้วย มาตรฐานที่ 1 ด้านคุณภาพบัณฑิต มาตรฐานที่ 4 ด้านการทำนุบำรุงศิลปะและวัฒนธรรม และมาตรฐานที่ 6 ด้านหลักสูตรและการเรียนการสอน

มาตรฐานที่มีผลการประเมินในระดับ พอใช้ ประกอบด้วย มาตรฐานที่ 2 ด้านการวิจัยและงานสร้างสรรค์

(ข) ผลการประเมินภาพรวม

สถาบันได้คะแนนเฉลี่ยแบบถ่วงน้ำหนักในระดับดี (4.20) และมี 6 มาตรฐาน มีผลการประเมินตั้งแต่ระดับดีขึ้นไป และไม่มีมาตรฐานใดอยู่ในระดับที่ต้องปรับปรุง เมื่อพิจารณาตามเกณฑ์การรับรองตามมาตรฐานคุณภาพ สมศ. แล้ว มหาวิทยาลัยราชภัฏเชียงใหม่อยู่ในเกณฑ์ที่จะได้รับการรับรองตามมาตรฐานคุณภาพ สมศ.

ทิศทางการพัฒนาและข้อเสนอแนะเร่งด่วนของสถาบัน

เพื่อให้มหาวิทยาลัยบรรลุพันธกิจของสถาบันอุดมศึกษาอย่างมีประสิทธิภาพและสามารถพัฒนามาตรฐานทุกด้านให้บรรลุตามเกณฑ์ของสำนักงานรับรองมาตรฐานและประเมินคุณภาพการศึกษาได้โดยเร็ว จึงเสนอให้มหาวิทยาลัยเร่งดำเนินการภายในระยะเวลา 2 ปีในประเด็นต่อไปนี้

1. มหาวิทยาลัยควรเร่งดำเนินการเพื่อการจัดทำฐานข้อมูลและระบบสารสนเทศทั้งในระดับสถาบันและคณะอย่างมีความเชื่อมโยงกัน เพื่อใช้ในการปฏิบัติงานของหน่วยงานและเป็นข้อมูลสนับสนุนการตัดสินใจของผู้บริหาร รวมทั้งการประกันคุณภาพการศึกษา
2. มหาวิทยาลัยควรดำเนินการด้านการประสานภารกิจสู่คณะวิชาให้มีความใกล้ชิดและชัดเจนยิ่งขึ้น เพื่อให้ผู้บริหารและบุคลากรในระดับคณะมีความเข้าใจนโยบายและแผน แนวปฏิบัติ การจัดทำข้อมูลสารสนเทศ รวมทั้งการประเมินผลสำเร็จของแผนและการดำเนินงาน
3. มหาวิทยาลัยควรกำหนดมาตรการให้มีการตีพิมพ์เผยแพร่ผลงานวิจัยและงานสร้างสรรค์ในระดับชาติและนานาชาติ รวมทั้งการส่งเสริมและสนับสนุนให้มีการจดสิทธิบัตรจากผลงานวิจัยหรือสิ่งประดิษฐ์/งานสร้างสรรค์
4. มหาวิทยาลัยควรจัดให้มีการบูรณาการงานวิจัย งานทำนุบำรุงศิลปวัฒนธรรมร่วมกับงานบริการวิชาการ ซึ่งเป็นจุดเน้นของมหาวิทยาลัย และนำไปใช้ในการพัฒนาการเรียนการสอน

ส่วนสาระ

1. บทนำ

1.1 ประวัติความเป็นมาของมหาวิทยาลัยราชภัฏเชียงใหม่

มหาวิทยาลัยราชภัฏเชียงใหม่ ตั้งอยู่เลขที่ 202 ถนนโชตนา ตำบลช้างเผือก อำเภอเมือง จังหวัดเชียงใหม่ ในเขตเทศบาลนครเชียงใหม่ มีเนื้อที่ทั้งหมด 92 ไร่ ที่ตำบลแม่สา อำเภอแม่ริม มีเนื้อที่ประมาณ 50 ไร่ และที่ตำบลสะลงง - ตำบลชี้เหล็ก อำเภอ แม่ริม จังหวัดเชียงใหม่มีพื้นที่ได้รับอนุญาตจากกระทรวงเกษตรและสหกรณ์ให้มหาวิทยาลัยราชภัฏเชียงใหม่ ใช้ประโยชน์จากที่ดินจำนวน 6,235 ไร่ อีกยังมีพื้นที่ที่จังหวัดแม่ฮ่องสอนประมาณ 109 ไร่

มหาวิทยาลัยราชภัฏเชียงใหม่ เป็นสถาบันอุดมศึกษาที่มีประวัติความเป็นมายาวนาน เริ่มต้นจากการเป็นโรงเรียนฝึกหัดครูมูลกสิกรรมมณฑลพายัพ ใน พ.ศ. 2466 ต่อมาในปี 2470 ได้เปลี่ยนเป็นโรงเรียนฝึกหัดครูประกาศนียบัตรเชียงใหม่ จากนั้นในปี พ.ศ. 2491 ได้เปลี่ยนชื่อโรงเรียนเพื่อให้มีความสอดคล้องกับงานผลิตครูที่ดำเนินการอยู่โดยเรียกว่า "โรงเรียนฝึกหัดครูเชียงใหม่" ใช้คติพจน์ประจำโรงเรียนว่า "นตฺถิ ปญญา สมา อภา" ซึ่งแปลว่า "ไม่มีแสงสว่างใดเสมอด้วยปัญญา" ต่อมาในปี พ.ศ. 2503 ได้ยกฐานะขึ้นเป็น "วิทยาลัยครูเชียงใหม่" หลังจากนั้นในวันที่ 14 กุมภาพันธ์ 2535 พระบาทสมเด็จพระเจ้าอยู่หัวทรงพระกรุณาโปรดเกล้าฯ พระราชทานนาม "สถาบันราชภัฏ" แทนคำว่า "วิทยาลัยครู" จนกระทั่งเมื่อวันที่ 10 มิถุนายน 2547 พระบาทสมเด็จพระเจ้าอยู่หัว ทรงพระกรุณาโปรดเกล้าฯ ลงพระปรมาภิไธยในพระราชบัญญัติมหาวิทยาลัยราชภัฏ พ.ศ. 2547 และประกาศในราชกิจจานุเบกษาเมื่อวันที่ 14 มิถุนายน 2547 ส่งผลให้ มหาวิทยาลัยราชภัฏเชียงใหม่ มีบทบาทในด้านการพัฒนาด้านการจัดการศึกษา การวิจัย การบริการวิชาการแก่สังคม การทำนุบำรุงศิลปวัฒนธรรมและการพัฒนาวิชาชีพ เพื่อรองรับการขยายตัวทางเศรษฐกิจ สังคมและวิทยาการที่ได้พัฒนาไปอย่างรวดเร็ว

1.2 ปรัชญา คติพจน์ วิสัยทัศน์ พันธกิจ เป้าประสงค์

ปรัชญา คนดีสร้างชาติไทย ราชภัฏเชียงใหม่สร้างคนดี

คติพจน์ ไม่มีแสงสว่างใดเสมอด้วยปัญญา

วิสัยทัศน์ มหาวิทยาลัยราชภัฏเชียงใหม่ เป็นสถาบันอุดมศึกษาของท้องถิ่น มุ่งผลิตบัณฑิตให้ถึงพร้อมด้วยปัญญาและคุณธรรม พัฒนาคุณภาพชีวิตและสังคม เน้นความเป็นเลิศด้านภาษา วัฒนธรรมและพัฒนาวิชาชีพครู

พันธกิจ

1. ผลิตบัณฑิตและสร้างโอกาสทางการศึกษาด้านวิชาการและวิชาชีพชั้นสูง
2. ส่งเสริมและสนับสนุนการวิจัยเพื่อสร้างองค์ความรู้และการวิจัยเพื่อพัฒนาท้องถิ่น
3. เสริมสร้างความรู้ ความเข้าใจ ความสำนึกและความภาคภูมิใจในวัฒนธรรมท้องถิ่นและของชาติ
4. เสริมสร้างความเข้มแข็งของวิชาชีพครู ผลิตและพัฒนาครูและบุคลากรทางการศึกษา
5. ให้บริการวิชาการแก่สังคม และเชิดชูภูมิปัญญาของท้องถิ่นเพื่อความเจริญก้าวหน้าของสังคม
6. พัฒนาคุณภาพและสังคมมีส่วนร่วมในการบริหารจัดการทรัพยากรธรรมชาติและสิ่งแวดล้อมในท้องถิ่นอย่างสมดุลและยั่งยืน

วัตถุประสงค์

1. เพื่อให้บุคคลในท้องถิ่นมีโอกาสและความเสมอภาคในการได้รับการศึกษาระดับอุดมศึกษาอย่างมีคุณภาพตามวิสัยทัศน์ ได้แก่ ความมีปัญญา และคุณธรรมในการดำรงชีวิต และมีความสามารถในการเรียนรู้และพัฒนาตนเองอย่างต่อเนื่อง
2. เพื่อสร้างวัฒนธรรมองค์กร ให้เป็นองค์กรแห่งการเรียนรู้และภูมิปัญญา
3. เพื่อเสริมสร้างความเข้มแข็งทางการวิจัย - โดยใช้ฐานภูมิปัญญาไทย - ภูมิปัญญาสากล - และเทคโนโลยีสารสนเทศในการสร้างองค์ความรู้ และค้นหาแนวทางในการพัฒนางานและสังคม
4. เพื่อพัฒนาศักยภาพทางวิชาการให้สามารถบริการทางวิชาการ เพื่อสร้างศักยภาพให้ชุมชนและพัฒนาวิชาชีพครู
5. เพื่อพัฒนาสถาบันให้มีศักยภาพในการปฏิบัติการทุกด้านด้วยความเป็นเลิศ มีทิศทางและเป้าหมายระยะยาว และมุ่งไปสู่การเป็นมหาวิทยาลัยในกำกับของรัฐ

เป้าประสงค์

1. ประชาชนเข้าถึงการศึกษาระดับอุดมศึกษาเพิ่มขึ้น
2. มีงานวิจัยที่สร้างองค์ความรู้ และงานวิจัยเพื่อพัฒนาท้องถิ่น
3. สังคมและชุมชนท้องถิ่นมีความเข้มแข็งและคุณภาพชีวิตที่ดี
4. ศูนย์กลางการเรียนรู้ด้านภาษาและวัฒนธรรม
5. สังคมและชุมชนท้องถิ่นมีครูและบุคลากรทางการศึกษาที่มีคุณภาพ

1.3 สถานภาพทางกายภาพของสถาบัน

พื้นที่ สถาบันราชภัฏเชียงใหม่ มีพื้นที่รวมทั้งสิ้นประมาณ 6,485 ไร่ ประกอบด้วย

พื้นที่บริเวณวิทยาเขตเวียงบัว ถนนช้างเผือก	81 ไร่ 47 ตารางวา
พื้นที่บริเวณบ้านพักชายทุ่ง ถนนหมื่นด้ามพร้าคด	11 ไร่
พื้นที่บริเวณตำบลแม่สา อ.แมริม	49 ไร่ 2 งาน 31 ตารางวา

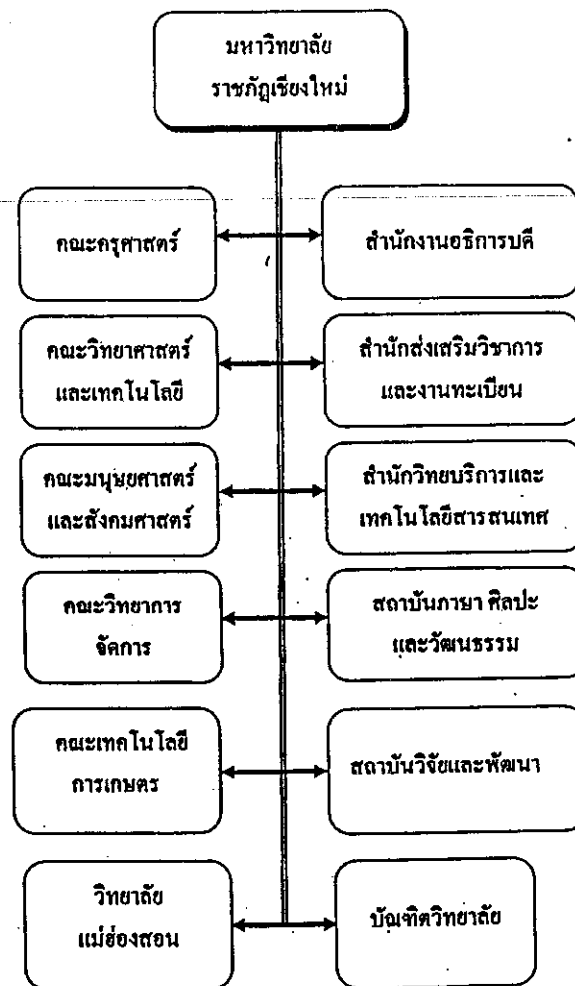
พื้นที่บริเวณตำบลสะลง - ซี่เหล็ก อ.แมริม
พื้นที่ จ.แม่ฮ่องสอน

6,235 ไร่ 1 งาน 20.5 ตารางวา
109 ไร่ 6 ตารางวา

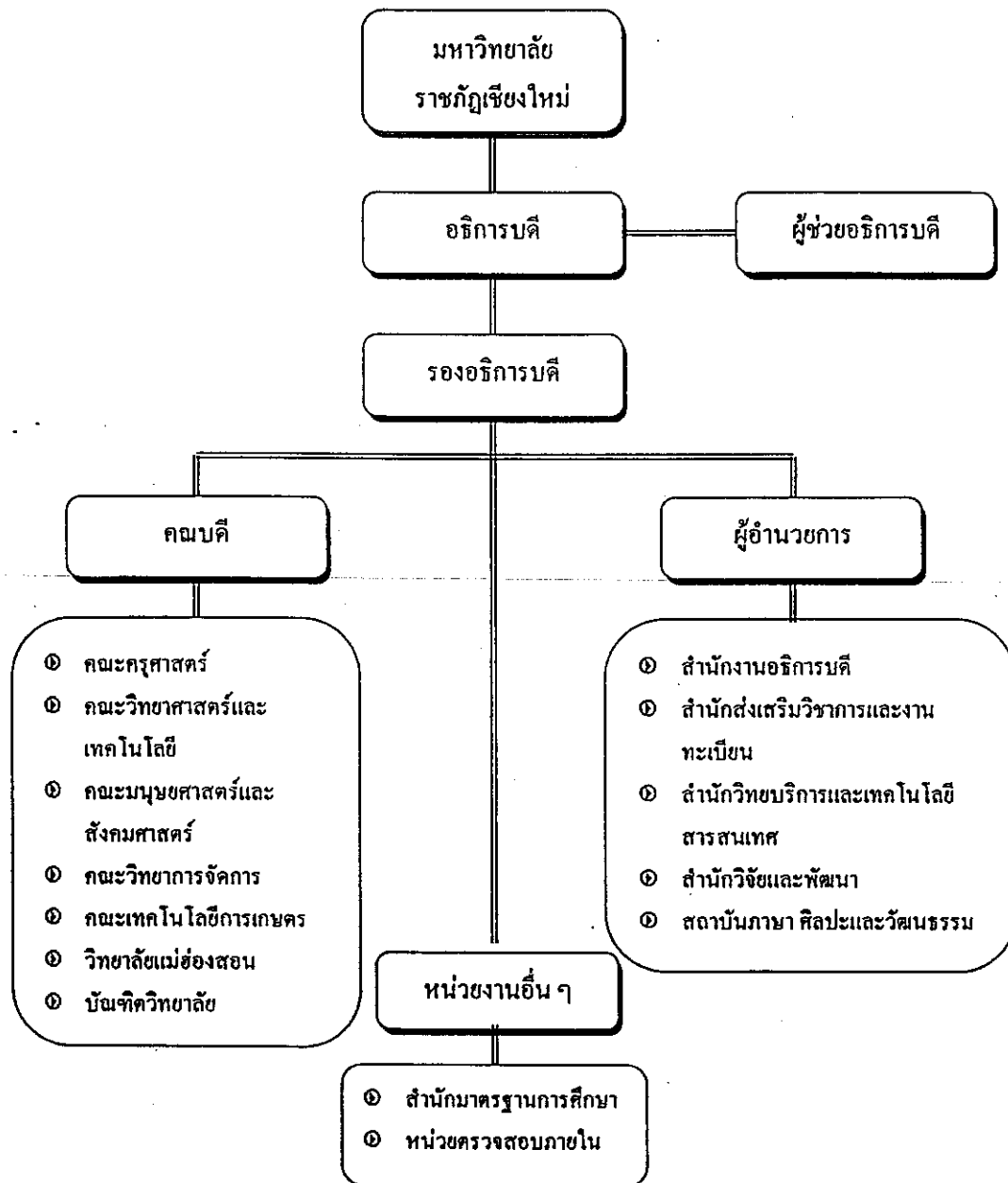
1.4 โครงสร้างองค์กรและโครงสร้างการบริหารงาน

โครงสร้างการแบ่งส่วนราชการ และโครงสร้างการบริหารงานของมหาวิทยาลัยราชภัฏเชียงใหม่ เป็นไปตามแผนภูมิที่ 1 และ 2

แผนภูมิที่ 1 โครงสร้างการแบ่งส่วนราชการ มหาวิทยาลัยราชภัฏเชียงใหม่



แผนภูมิที่ 2 โครงสร้างการบริหารงาน มหาวิทยาลัยราชภัฏเชียงใหม่



1.5 หลักสูตรและการจัดการเรียนการสอน

ในปีการศึกษา 2548 มหาวิทยาลัยราชภัฏเชียงใหม่มีการจัดการเรียนการสอนทั้งหมด 66 สาขาวิชา 72 หลักสูตร ประกอบด้วย 5 คณะ ได้แก่ คณะครุศาสตร์ คณะมนุษยศาสตร์และสังคมศาสตร์ คณะวิทยาการจัดการ คณะวิทยาศาสตร์ และคณะเทคโนโลยีการเกษตร เปิดสอนทั้งระดับอนุปริญญา ปริญญาตรี 2 ปี และ 4 ปี ประกาศนียบัตรบัณฑิต และปริญญาโท มีหน่วยงานสนับสนุนการจัดการเรียนการสอน ประกอบด้วย 3 สำนัก และ 2 สถาบัน นอกจากนี้ยังมีการจัดตั้งหน่วยงานอื่นๆ เพื่อสนับสนุนภารกิจของมหาวิทยาลัย เช่น สำนักมาตรฐานการศึกษา และหน่วยตรวจสอบภายใน

1.6 จำนวนบุคลากร

ในปีการศึกษา 2548 มหาวิทยาลัยราชภัฏเชียงใหม่มีบุคลากรที่ปฏิบัติงานทั้งสิ้น 808 คน ประกอบด้วย อาจารย์ 423 คน (อาจารย์ประจำ 251 คน อาจารย์พนักงานราชการและอาจารย์พนักงานมหาวิทยาลัย 172 คน อาจารย์พิเศษและอาจารย์ชาวต่างประเทศ 76 คน) ข้าราชการพลเรือน 16 คน ลูกจ้างประจำ 60 คน พนักงานราชการและพนักงานมหาวิทยาลัยสายสนับสนุน 233 คน

สำหรับอาจารย์ประจำที่เป็นข้าราชการ จำนวน 251 คน จำแนกตามคุณวุฒิ ตริ : โท : เอก เป็น 5 : 219 : 27 และจำแนกตามตำแหน่งทางวิชาการ รศ. : ผศ. : อ. เป็น 12 : 87 : 152 ส่วนอาจารย์พนักงานราชการและอาจารย์พนักงานมหาวิทยาลัย 172 คน จำแนกตามคุณวุฒิ ตริ : โท : เอก เป็น 2 : 135 : 35

1.7 จำนวนนักศึกษา

ปี 2548 มหาวิทยาลัยราชภัฏเชียงใหม่ มีจำนวนนักศึกษารวมทุกประเภท จำนวน 16,928 คน เป็น นักศึกษาปริญญาตรีภาคปกติ 8,833 คน ภาคพิเศษ 7,646 คน และนักศึกษาระดับบัณฑิตศึกษา 449 คน

1.8 อาคารสถานที่

มหาวิทยาลัยราชภัฏเชียงใหม่ มีพื้นที่รวมทั้งหมด 6,488 ไร่ ประกอบด้วยพื้นที่บริเวณวิทยาเขตเวียงบัว ถนนช้างเผือก (81 ไร่ 47 ตารางวา) พื้นที่บริเวณบ้านพักชายทุ่ง ถนนหมื่นด้ามพร้าคต (11 ไร่) พื้นที่บริเวณ ตำบลแม่สา อ.แมริม (49 ไร่ 2 งาน 31 ตารางวา) พื้นที่บริเวณตำบลสะลวง - ชี้เหล็ก อ.แมริม (6,235 ไร่ 1 งาน 20.5 ตารางวา) พื้นที่ จ.แม่ฮ่องสอน (109 ไร่ 6 ตารางวา)

มีอาคารที่ใช้ในการเรียนการสอน และปฏิบัติการ 54 หลัง ประกอบด้วยห้องเรียน 192 ห้อง ห้องปฏิบัติการ 58 ห้อง ห้องประชุม 14 ห้อง นอกจากนี้ยังมีอาคารหอประชุมและอื่นๆ 25 หลัง และอาคารที่อยู่อาศัย 95 หลัง

1.9 งบประมาณ

ในปีงบประมาณ 2548 มหาวิทยาลัยราชภัฏเชียงใหม่ได้รับงบประมาณรวมทั้งสิ้น 514,503,500 บาท จำแนกเป็นงบประมาณแผ่นดิน 244,696,000 บาท และเงินนอกงบประมาณ 269,807,500 บาท

2. วิธีประเมินคุณภาพภายนอก

คณะผู้ประเมินคุณภาพภายนอกที่ได้รับการแต่งตั้งจากสำนักงานรับรองมาตรฐานและประเมินคุณภาพการศึกษา มีดังนี้

1. รศ. บุญรักษา สุนทรธรรม	ประธานผู้ประเมินภายนอก
2. รศ. ดร. ดนัย บุญเกียรติ	ผู้ประเมินภายนอก
3. ดร.สุรพล บัวพิมพ์	ผู้ประเมินภายนอก
4. รศ. ดร.อุทัย ภิรมย์รื่น	ผู้ประเมินภายนอก
5. อ.ฐิติ ฐิติจำเริญพร	ผู้ประเมินภายนอก
6. นางสาวจุลลดา ชาวสะอาด	ผู้ช่วยเลขานุการ

2.1 กระบวนการตรวจเยี่ยมและประเมินคุณภาพภายนอก

คณะผู้ประเมินคุณภาพภายนอก ได้ดำเนินการประเมินคุณภาพภายนอกฯ ตามขั้นตอน ดังนี้

ก่อนการตรวจเยี่ยม คณะผู้ประเมินประชุมร่วมกัน 1 ครั้ง เมื่อวันที่ 30 สิงหาคม 2549 เพื่อศึกษาวิเคราะห์เอกสารที่เกี่ยวข้องรายงานประเมินคุณภาพภายนอกของสถาบัน กำหนดประเด็นและรายการข้อมูลที่ต้องตรวจสอบหรือเก็บรวบรวมเพิ่มเติม วางแผนการตรวจเยี่ยม รวมทั้งกำหนดขอบเขต หน้าที่และความรับผิดชอบ ของคณะผู้ประเมินแต่ละท่าน โดยแต่ละมาตรฐานได้กำหนดให้มีผู้รับผิดชอบ 2-3 คน ผู้ประเมินแต่ละท่านรับผิดชอบท่านละ 2-3 มาตรฐาน เพื่อให้เกิดการสะท้อนมุมมองจากหลายความคิดเห็น แจกกำหนดการประเมินไปยังสถาบันเพื่อเตรียมรับการประเมิน รวมทั้งให้สถาบันจัดเตรียมข้อมูลพื้นฐานเพื่อการประเมินคุณภาพภายนอกทั้งระดับสถาบันและระดับกลุ่มสาขาวิชา

การตรวจเยี่ยมและประเมินคุณภาพภายนอก คณะผู้ประเมินได้กำหนดช่วงเวลาการตรวจเยี่ยมระหว่าง วันที่ 31 สิงหาคม - 2 กันยายน 2549 คณะผู้ประเมินได้ชี้แจงวัตถุประสงค์ของการประเมินคุณภาพและแนวทางการปฏิบัติงานของคณะผู้ประเมิน และพบผู้บริหารมหาวิทยาลัยราชภัฏเชียงใหม่ พร้อมรับฟังการบรรยายสรุปเกี่ยวกับสถานภาพและการดำเนินงานของมหาวิทยาลัยฯ ในปีการศึกษาที่ผ่านมา รวมทั้งผลการดำเนินงานการประกันคุณภาพการศึกษา คณะผู้ประเมินได้ศึกษาเอกสาร/หลักฐาน ผลการดำเนินงานของมหาวิทยาลัย ข้อมูลพื้นฐานที่เกี่ยวข้อง และตรวจเยี่ยมคณะ/หน่วยงาน รวมทั้งสัมภาษณ์ผู้บริหารและผู้มีส่วนเกี่ยวข้อง ดังนี้

วันที่ 31 สิงหาคม 2549 ได้ศึกษาเอกสาร/หลักฐาน ข้อมูลที่มหาวิทยาลัยราชภัฏเชียงใหม่ได้จัดเตรียม และตรวจเยี่ยมคณะ/หน่วยงาน โดยแบ่งออกเป็น 2 กลุ่ม ดังนี้

กลุ่มที่ 1 ตรวจเยี่ยมคณะวิทยาศาสตร์และเทคโนโลยี ศูนย์วิทยาศาสตร์ สำนักวิทยบริการและเทคโนโลยีสารสนเทศ บัณฑิตวิทยาลัย/สถาบันภาษาและศิลปวัฒนธรรม ศูนย์ศิลปะและวัฒนธรรม

กลุ่มที่ 2 ตรวจเยี่ยมคณะมนุษยศาสตร์และสังคมศาสตร์ คณะครุศาสตร์ โรงเรียนสาธิต/ ศูนย์การศึกษาพิเศษ
สำนักมาตรฐานการศึกษา สำนักส่งเสริมวิชาการและงานทะเบียน สำนักกิจการนักศึกษา

หลังจากการตรวจเยี่ยม คณะผู้ประเมินได้ศึกษาเอกสารข้อมูลที่มาวิทยาลัย และคณะต่างๆ ได้จัดเตรียมไว้เพิ่มเติม เพื่อใช้เป็นข้อมูลประกอบการประเมิน และประชุมสรุปผลการประเมินและวางแผนการดำเนินงานในวันต่อไป ทั้งนี้ได้มีการพบปะกับผู้แทนคณะวิชาต่างๆ เพื่อชี้แจงรายละเอียดและขอข้อมูลเพิ่มเติม

วันที่ 1 กันยายน 2549 คณะผู้ประเมินฯ ได้ตรวจเยี่ยมคณะ และหน่วยงานสนับสนุนการจัดการเรียนการสอน โดยแบ่งออกเป็น 2 กลุ่ม ดังนี้

กลุ่มที่ 1 ตรวจเยี่ยมคณะวิทยาการจัดการ ณ วิทยาเขตแม่สา และคณะเทคโนโลยีการเกษตร ณ วิทยาเขตสะลงง-ซีเหล็ก

กลุ่มที่ 2 ตรวจเยี่ยมสำนักงานอธิการบดี กองแผนงาน สถาบันวิจัยและพัฒนา

หลังจากนั้นคณะผู้ประเมินได้สัมภาษณ์ผู้บริหาร ได้แก่ อธิการบดี และรองอธิการบดีทุกฝ่าย สัมภาษณ์อาจารย์ กรรมการสภามหาวิทยาลัย คณาจารย์ บุคลากรสายสนับสนุน ผู้ใช้บัณฑิต ผู้ประกอบการ ผู้ให้บริการวิชาการ ศิษย์เก่าและนักศึกษาทุกหลักสูตร/ทุกประเภท

คณะผู้ประเมินฯ ได้ประชุมเพื่อสรุปผลการประเมินในภาพรวม และเตรียมข้อมูลจัดทำรายงานผลการประเมินและเพื่อนำเสนอผลการประเมินเบื้องต้นโดยวาจา

วันที่ 2 กันยายน 2549 คณะผู้ประเมินฯ ได้ประชุมจัดทำรายงานผลการประเมินและนำเสนอผลการประเมินเบื้องต้นด้วยวาจาต่อผู้บริหาร อาจารย์ บุคลากร และนักศึกษาพร้อมให้มีการซักถาม

การตรวจสอบและทบทวนข้อมูล คณะผู้ประเมินฯ ได้มีการตรวจสอบ ทบทวน และสืบค้นข้อมูลตัวบ่งชี้สำหรับการประเมินคุณภาพภายนอกในระดับอุดมศึกษาทั้งระดับสถาบันและระดับกลุ่มสาขาวิชาจากเอกสารหลักฐานที่สถาบันและกลุ่มสาขาวิชาได้จัดเตรียมไว้ รวมทั้งสัมภาษณ์ผู้เกี่ยวข้อง

2.2 กระบวนการจัดทำรายงานผลการประเมินคุณภาพภายนอก

หลังการตรวจเยี่ยม การจัดทำร่างรายงานผลการประเมินมหาวิทยาลัยราชภัฏเชียงใหม่ คณะผู้ประเมินได้จัดทำร่างรายงานผลการประเมิน โดยพิจารณาจากข้อมูลหลักฐาน และการตรวจเยี่ยม คณะ และหน่วยงานทั้งหมด เพื่อนำร่างรายงานการประเมินคุณภาพภายนอกเสนอมหาวิทยาลัยราชภัฏเชียงใหม่ และสำนักงานรับรองมาตรฐานและประเมินคุณภาพการศึกษา

3. ผลประเมินคุณภาพภายนอก

3.1 ผลการประเมินระดับสถาบัน

มาตรฐานที่ 1 มาตรฐานด้านการผลิตบัณฑิต

จุดเด่น

1. นักศึกษามีความภาคภูมิใจในสถาบัน
2. บัณฑิตมีมนุษยสัมพันธ์ ปรับตัวให้เข้ากับสิ่งแวดล้อมได้ดี และมีความตั้งใจในการทำงาน
3. ร้อยละของบัณฑิตที่ทำงานทำอยู่ในเกณฑ์ดี (ปีการศึกษา 2548 มีจำนวนร้อยละ 85.08) สูงกว่าเป้าหมายที่วางไว้ (ร้อยละ 65)

จุดที่ควรพัฒนา

1. จำนวนบัณฑิตที่ได้รับเงินเดือนเริ่มต้นเป็นไปตามเกณฑ์ มีจำนวนน้อย (ร้อยละ 52.41)
2. บทความจากวิทยานิพนธ์ของนักศึกษายังได้รับการตีพิมพ์เผยแพร่เพียงน้อย มีจำนวนร้อยละ 17.39 (จำนวน 4 ผลงาน)

ข้อเสนอแนะ

1. ปรับปรุงคุณภาพบัณฑิตให้เป็นที่ยอมรับของผู้ใช้บัณฑิตเพื่อให้ได้รับเงินเดือนเริ่มต้นตามเกณฑ์
2. ใช้ประกาศของกระทรวงศึกษาธิการ"เกณฑ์มาตรฐานหลักสูตรระดับบัณฑิตศึกษา พ.ศ.2548" โดยกำหนดเงื่อนไขให้นักศึกษาตีพิมพ์เผยแพร่/นำเสนอผลงาน และให้ทุนสนับสนุนนักศึกษาบัณฑิตศึกษาในการตีพิมพ์เผยแพร่/นำเสนอผลงานในการประชุมวิชาการ
3. จัดการประชุมระดับท้องถิ่น เพื่อเปิดโอกาสให้นักศึกษามีโอกาสเผยแพร่ผลงานวิจัยให้มากขึ้น

มาตรฐานที่ 2 มาตรฐานด้านงานวิจัยและสร้างสรรค์

จุดเด่น

1. มีการทำงานวิจัยที่สอดคล้องกับภูมิปัญญาท้องถิ่น

จุดที่ควรพัฒนา

1. การตีพิมพ์เผยแพร่ผลงานวิจัยต่อจำนวนอาจารย์ประจำยังมีจำนวนน้อย (จำนวน 79 ผลงาน ร้อยละ 19.46) แม้ว่าจะมีสัดส่วนการตีพิมพ์ในจำนวนที่มากกว่าในการประเมินครั้งที่ 1 (ซึ่งมีเพียง 27 ผลงาน ร้อยละ 8.49) แต่ยังคงอยู่ในเกณฑ์ระดับปานกลาง
2. จำนวนอาจารย์ที่ได้รับทุนวิจัยจากภายในมีจำนวนเพียงร้อยละ 25.12 และจากภายนอกมหาวิทยาลัยมีจำนวนเพียงร้อยละ 13.30 (อยู่ในเกณฑ์ระดับปานกลาง) แม้ว่าการประเมินครั้งที่ 1 ซึ่งมีร้อยละ 3.42 และ ร้อยละ 20.44 ตามลำดับ ซึ่งอยู่ในระดับที่น้อยกว่าเกณฑ์ขั้นต่ำ

ข้อเสนอแนะ

1. ควรกระตุ้นและจัดระบบสนับสนุนให้อาจารย์ตีพิมพ์เผยแพร่ผลงานวิจัยให้มากขึ้นและต่อเนื่องทั้งในระดับชาติและระดับนานาชาติ
2. ควรจัดทำวารสารของมหาวิทยาลัยให้อยู่ในระดับชาติ และมี peer review จากภายนอกมหาวิทยาลัย การมีวารสารเป็นจำนวนมากในมหาวิทยาลัยอาจส่งผลให้ความเข้มแข็งของวารสารแต่ละฉบับลดลง
3. ควรมีการจัดสรรพื้นที่ในวารสารของมหาวิทยาลัยให้นักศึกษาบัณฑิตศึกษามีโอกาสตีพิมพ์เผยแพร่ผลงานวิจัย
4. กระตุ้นให้บุคลากรทำงานวิจัยให้มากขึ้น และอาจต้องพิจารณาลดภาระงานสอนลงบ้าง

มาตรฐานที่ 3 มาตรฐานด้านการบริการวิชาการ

จุดเด่น

1. มีงานบริการวิชาการเป็นจำนวนมาก (193 กิจกรรม/โครงการ) และสอดคล้องความต้องการของชุมชน และท้องถิ่น
2. มีกิจกรรมบริการวิชาการด้านการพัฒนาครูประจำการ โดยการให้บริการวิชาการในรูปของการบูรณาการ การเรียนการสอน การวิจัยแบบมีส่วนร่วมและการพัฒนาสังคมเข้าด้วยกัน
3. มีการสร้างเครือข่ายความร่วมมือระหว่างมหาวิทยาลัยกับองค์กรในชุมชน เพื่อพัฒนาความเข้มแข็งของชุมชนและท้องถิ่น (แหล่งให้บริการวิชาการมีจำนวน 27 ศูนย์) อยู่ในเกณฑ์ดี
4. เปิดโอกาสให้นักศึกษามีส่วนร่วมในกิจกรรมการบริการวิชาการ

จุดที่ควรพัฒนา

1. ควรพัฒนาระบบบริการวิชาการแก่ชุมชนเพื่อให้ได้รับประโยชน์ร่วมกันทั้งชุมชนได้รับการพัฒนาและมหาวิทยาลัยมีรายได้เพิ่มมากขึ้น
2. ควรพัฒนาศักยภาพของอาจารย์ในการเป็นกรรมการวิชาการและกรรมการวิชาชีพในระดับชาติหรือระดับนานาชาติ (จำนวนอาจารย์ที่เป็นกรรมการวิชาการและวิชาชีพยังมีจำนวนน้อย ปีการศึกษา 2548 มีเพียงร้อยละ 18.68 แม้ว่าจะมีสัดส่วนที่สูงกว่าการประเมินครั้งที่ 1 ซึ่งมีเพียงร้อยละ 4.09 แต่ยังคงอยู่ในเกณฑ์ระดับปานกลาง)

ข้อเสนอแนะ

1. จัดทำแผนบริการวิชาการและสร้างศักยภาพในการให้บริการวิชาการเผยแพร่ให้กว้างขวาง เพื่อให้หน่วยงานหรือองค์กรเลือกใช้บริการ และตั้งงบประมาณการให้บริการวิชาการ เพื่อเป็นรายได้ของมหาวิทยาลัย

- ส่งเสริมความรู้ ความสามารถและทักษะด้านวิชาการ และวิชาชีพของอาจารย์ให้มีความเชี่ยวชาญ เฉพาะจนสามารถเป็นที่ยอมรับในสาขาวิชาชีพนั้นๆ

มาตรฐานที่ 4 มาตรฐานด้านการทำนุบำรุงศิลปวัฒนธรรม

จุดเด่น

- มหาวิทยาลัยสามารถบูรณาการงานด้านการทำนุบำรุงศิลปวัฒนธรรมกับงานด้านบริการวิชาการ และการวิจัย และยังมีสถาบันภาษาที่บูรณาการงานด้านภาษา วิเทศสัมพันธ์ และการทำนุบำรุงศิลปวัฒนธรรมสู่ความเป็นสากล
- ความหลากหลายของโครงการและกิจกรรมด้านการทำนุบำรุงศิลปวัฒนธรรม (จำนวน 146 กิจกรรม)
- การจัดสรรงบประมาณเพื่อการทำนุบำรุงศิลปวัฒนธรรมในสัดส่วนที่สูง (ร้อยละ 41.85) เมื่อเทียบกับงบดำเนินการ

จุดที่ควรพัฒนา

- การดำเนินโครงการ ยังขาดการประเมินผลและรายงานผลการดำเนินการโครงการ
- การเผยแพร่ผลการดำเนินงานโครงการด้านทำนุบำรุงศิลปวัฒนธรรม ยังไม่มีการเผยแพร่เชิงวิชาการ

ข้อเสนอแนะ

- ทุกโครงการควรระบุวิธีประเมินผล และกำหนดงบประมาณเพื่อการประเมิน และต้องทำการประเมินผล เพื่อนำมาวิเคราะห์ถึงประสิทธิภาพและผลกระทบต่อสังคม เพื่อนำผลมาปรับปรุงโครงการและกิจกรรม ทำนุบำรุงศิลปวัฒนธรรมต่อไป
- ควรศึกษา วิเคราะห์ วิจัย การดำเนินงานโครงการด้านทำนุบำรุงศิลปวัฒนธรรมต่างๆ เพื่อให้เกิดการพัฒนา/สร้างองค์ความรู้ใหม่ๆ ในการส่งเสริม และทำนุบำรุงศิลปวัฒนธรรม
- จัดงบประมาณเพื่อการเผยแพร่เอกสารเชิงวิชาการ ผลการดำเนินงาน และองค์ความรู้ทางด้านทำนุบำรุงศิลปวัฒนธรรม
- จัดให้มีโครงการด้านการจัดการความรู้ทางด้านทำนุบำรุงศิลปวัฒนธรรม

มาตรฐานที่ 5 มาตรฐานด้านการพัฒนาสถาบันและบุคลากร

จุดเด่น

- ผู้บริหารระดับสูงของมหาวิทยาลัยมีวิสัยทัศน์และความมุ่งมั่นในการบริหารสถาบันที่สะท้อนถึงนโยบาย และวัตถุประสงค์ มีจิตวิทยาและการดำเนินการบริหารจัดการที่ดีสามารถผลักดันให้มหาวิทยาลัยสามารถดำเนินการบรรลุตามเป้าหมาย อันจะนำองค์กรสู่ความสำเร็จได้

2. มหาวิทยาลัยได้ดำเนินการปรับเปลี่ยนระบบการบริหารจัดการไปสู่รูปแบบของมหาวิทยาลัยในกำกับเพื่อรองรับการเปลี่ยนแปลงของสถาบันอุดมศึกษาในอนาคต
3. มหาวิทยาลัยมีจุดเน้นที่ชัดเจนในการมุ่งพัฒนาสถาบันสู่ความเป็นเลิศโดยเฉพาะในด้านการผลิตครู การจัดการเรียนด้านภาษา และการทำนุบำรุงศิลปวัฒนธรรม
4. มหาวิทยาลัยมีการส่งเสริมการพัฒนาบุคลากรทั้งสายอาจารย์และสายสนับสนุนอย่างจริงจัง ทั้งด้านการเพิ่มคุณวุฒิ ตำแหน่งวิชาการ และการเพิ่มพูนประสิทธิภาพในการทำงาน (ปีการศึกษา 2548 มีจำนวนอาจารย์ร้อยละ 61.08 ที่เข้าร่วมประชุมวิชาการ มีงบประมาณเพื่อสนับสนุนการพัฒนาอาจารย์ จำนวน 114,480.72 บาทต่อคน จำนวนบุคลากรสายสนับสนุนได้รับการพัฒนาความรู้ มีจำนวนร้อยละ 100)
5. มหาวิทยาลัยมีมาตรการในการสร้างขวัญกำลังใจให้บุคลากรตำแหน่งบุคลากรอัตราจ้าง

จุดที่ควรพัฒนา

1. ระบบฐานข้อมูลและสารสนเทศของมหาวิทยาลัยและคณะยังไม่พร้อมสมบูรณ์ ทำให้เกิดความไม่สะดวกในการรายงานตัวบ่งชี้สำคัญ ข้อมูลปัจจุบันและข้อมูลย้อนหลัง
2. อัตรากำลังของบุคลากรทั้งสายอาจารย์และสายสนับสนุนยังไม่เพียงพอต่อการดำเนินการตามพันธกิจและแผนการพัฒนาศาสนาในอนาคต
3. กลุ่มปฏิบัติงานภายใต้สังกัดสำนักงานอธิการบดี ซึ่งปฏิบัติงานในลักษณะเดียวกันยังอยู่ค่อนข้างกระจัดกระจาย
4. มหาวิทยาลัยได้จัดทำแผนการจัดการความรู้ในระดับมหาวิทยาลัย แต่ยังไม่มีการดำเนินการในระดับคณะ

ข้อเสนอแนะ

1. การบริหารงานแบบรวมศูนย์ทำให้คณะสามารถมุ่งเน้นการดำเนินการตามพันธกิจได้อย่างเต็มศักยภาพ โดยการสนับสนุนด้านการบริหารจัดการจากมหาวิทยาลัย แต่ความเชื่อมโยงด้านการ "ประสานภารกิจ" ยังไม่สมบูรณ์ ทำให้คณะขาดข้อมูลบางประเด็นที่จำเป็นในการวางยุทธศาสตร์และแผนปฏิบัติการของคณะ
2. มหาวิทยาลัยควรเร่งทำระบบข้อมูลและสารสนเทศทั้งระดับสถาบันและคณะให้สมบูรณ์และมีความเชื่อมโยงกัน
3. มหาวิทยาลัยควรวางแผนและดำเนินการจัดกลุ่มปฏิบัติงานที่สังกัดสำนักงานอธิการบดีในลักษณะเดียวกันให้จัดอยู่ในบริเวณเดียวกัน เพื่อความคล่องตัวในการดำเนินการและสามารถให้บริการในลักษณะ One-Stop Service ได้

4. มหาวิทยาลัยควรกำหนดนโยบายที่ชัดเจนเกี่ยวกับเรื่องการจัดการความรู้ และให้ทุกคณะบรรจุโครงการเรื่องการจัดการความรู้ในแผนปฏิบัติการและแผนงบประมาณประจำปี รวมทั้งจัดให้มีการดำเนินการและติดตามประเมินผลการดำเนินงานอย่างเป็นรูปธรรม
5. มหาวิทยาลัยควรทบทวนการจัดงบประมาณที่เหมาะสมตามจุดเน้น เช่น การทำนุบำรุงศิลปวัฒนธรรม การบริการวิชาการ เป็นต้น

มาตรฐานที่ 6 มาตรฐานด้านหลักสูตรและการเรียนการสอน

จุดเด่น

1. อาจารย์ได้รับการยอมรับในเรื่องคุณลักษณะของความเป็นครู จากนักศึกษาปัจจุบันและศิษย์เก่า ทั้งด้านพฤติกรรมทั่ว ๆ ไป และพฤติกรรมการสอน (ระดับความพึงพอใจของนักศึกษาต่ออาจารย์ผู้สอน อยู่ในเกณฑ์ดี 4.37)
2. การกำหนดแผนการสอนแต่ละรายวิชาอย่างมีคุณภาพ มีรูปแบบการสอนที่หลากหลาย สามารถนำไปเป็นกรอบปฏิบัติการจัดการเรียนการสอนของอาจารย์ผู้สอนได้อย่างดี
3. การจัดการกระบวนการเรียนรู้ที่เน้นผู้เรียนเป็นสำคัญ ให้ความสำคัญในด้านประสบการณ์การเรียนรู้ของนักศึกษา การวัดผลการเรียนรู้ให้น้ำหนักความสำคัญต่อผลงานของนักศึกษาระหว่างเรียนมากกว่าการสอบปลายภาค
4. มีสถาบันภาษาที่สนับสนุนการเพิ่มขีดความสามารถทางด้านภาษาของนักศึกษา และสนับสนุนการพัฒนาการเรียนการสอนสู่ระดับสากล

จุดที่ควรพัฒนา

1. จำนวนอาจารย์คุณวุฒิปริญญาเอก มีเพียงจำนวนร้อยละ 6.38 และมีจำนวนอาจารย์ที่ดำรงตำแหน่งทางวิชาการ เพียงร้อยละ 23.40 แม้ว่าจะมีสัดส่วนจำนวนที่เพิ่มขึ้นมากกว่าการประเมินครั้งที่ 1 แต่ยังไม่เป็นไปตามเกณฑ์ สกอ.
2. ระบบการให้บริการคอมพิวเตอร์ของห้องปฏิบัติการ ยังไม่คล่องตัว ไม่สามารถสนองตอบความต้องการของนักศึกษาได้อย่างทั่วถึง โดยเฉพาะห้องปฏิบัติการที่ไม่ได้จัดเป็นห้องเรียน
3. จำนวนการบอกรับสมาชิกฐานข้อมูลออนไลน์เพื่อการสืบค้นของนักศึกษาและอาจารย์ให้มีจำนวนเพิ่มมากขึ้น รวมทั้งควรเพิ่มจำนวนเล่มต่อชื่อเรื่องของหนังสือที่ใช้ในการเรียนการสอนให้มีจำนวนที่เพียงพอต่อความต้องการของนักศึกษาและอาจารย์

ข้อเสนอแนะ

1. มหาวิทยาลัยควรจัดให้มีมาตรการ แผนงาน ที่ส่งเสริมการพัฒนาอาจารย์ ในด้านการเพิ่มคุณวุฒิ การพัฒนาและผลิตผลงานทางวิชาการเพื่อเข้าสู่ตำแหน่งทางวิชาการของอาจารย์ โดยกำหนดกรอบเวลาที่ชัดเจน มีการระบุเป้าหมายความสำเร็จ รวมทั้งการสร้างเครือข่ายร่วมมือระหว่างสถาบันอุดมศึกษา เพื่อการพัฒนาอาจารย์ให้เป็นระบบมากขึ้น
2. มหาวิทยาลัยควรทำการสำรวจความต้องการใช้คอมพิวเตอร์เพื่อสนับสนุนการเรียนรู้ของนักศึกษาเป็นสำคัญ เพื่อการจัดบริการคอมพิวเตอร์ให้มีจำนวนและสัดส่วนที่เหมาะสม
3. มหาวิทยาลัยควรจัดให้มีการประเมินผลการสอนทุกรายวิชา เพื่อพัฒนาคุณภาพการจัดการเรียนการสอนของแต่ละหลักสูตรอย่างมีประสิทธิภาพ

มาตรฐานที่ 7 มาตรฐานด้านการประกันคุณภาพการศึกษา

จุดเด่น

1. ผู้บริหารระดับสูงมีความเข้าใจและมีความมุ่งมั่นในการดำเนินการประกันคุณภาพการศึกษา
2. มหาวิทยาลัยได้จัดตั้งสำนักมาตรฐานการศึกษาและจัดบุคลากรดูแลรับผิดชอบด้านการดำเนินการประกันคุณภาพการศึกษา พร้อมทั้งจัดให้มีผู้ประสานงานด้านการประกันคุณภาพการศึกษาในระดับคณะทุกคณะ

จุดที่ควรพัฒนา

1. ความเชื่อมโยงของข้อมูลด้านการประกันคุณภาพระหว่างมหาวิทยาลัยและคณะยังไม่เป็นระบบ ทำให้การจัดเก็บข้อมูลแต่ละตัวบ่งชี้รายมาตรฐานในระดับคณะมีความคลาดเคลื่อน
2. การจัดระบบเอกสารอ้างอิงควรจัดให้มีความสอดคล้องกับผลการดำเนินงานรายมาตรฐาน เพื่อการตรวจสอบเอกสารอ้างอิงผลการดำเนินงานที่มีความถูกต้อง

ข้อเสนอแนะ

1. มหาวิทยาลัยจัดทำระบบฐานข้อมูลของตัวบ่งชี้ต่าง ๆ ให้กระจายลงในระดับคณะ เน้นการมีส่วนร่วมในการพัฒนาระบบฐานข้อมูลการประกันคุณภาพที่สมบูรณ์
2. สำนักมาตรฐานการศึกษาควรซักซ้อมความเข้าใจเรื่องความหมายของตัวบ่งชี้ในระดับคณะและกำกับดูแล สนับสนุนและช่วยเหลือในการจัดทำข้อมูลตัวบ่งชี้ของระดับคณะ
3. จัดให้มีข้อมูลย้อนหลัง 3 ปีทั้งในระดับคณะและมหาวิทยาลัย
4. มหาวิทยาลัยควรเน้นเรื่องการมีส่วนร่วมของผู้บริหาร คณาจารย์ เจ้าหน้าที่และพนักงาน รวมทั้งนักศึกษาในกระบวนการประกันคุณภาพ

3.2 ผลการประเมินระดับกลุ่มสาขาวิชา

กลุ่มสาขาวิชาวิทยาศาสตร์กายภาพ (คณะวิทยาศาสตร์และเทคโนโลยี)

จุดเด่น

1. คณะมีศูนย์วิทยาศาสตร์ที่ทันสมัยและมีความพร้อมทางด้านเครื่องมือทางด้านวิทยาศาสตร์เพื่อการบริการวิชาการ
2. คณะมีการจัดกิจกรรมด้านการบริการวิชาการเป็นจำนวนมาก (46 กิจกรรม) เป็นจำนวนร้อยละ 41.82 ซึ่งมีจำนวนสูงกว่าเกณฑ์เป้าหมายที่กำหนดไว้ ร้อยละ 35
3. คณะมีการกำหนดคุณลักษณะบัณฑิตที่พึงประสงค์ของคณะไว้อย่างชัดเจน

จุดที่ควรพัฒนา

1. งานวิจัยที่ได้รับการตีพิมพ์เผยแพร่ในระดับประเทศและระดับนานาชาติน้อยมาก (8 ผลงาน) คิดเป็นร้อยละ 7.27 ต่อจำนวนอาจารย์ประจำ
2. งบประมาณสนับสนุนการวิจัยภายในต่อจำนวนอาจารย์ มีจำนวนน้อย เป็นจำนวนเงินเพียง 14,816 บาท
3. บุคลากรสายสนับสนุนทั้งทางด้านธุรการและห้องปฏิบัติการมีน้อย อาจารย์ต้องทำหน้าที่งานสนับสนุนเหล่านี้มาก

ข้อเสนอแนะ

1. คณะควรจัดให้มีการดำเนินการวิจัยเป็นกลุ่ม โดยมีนักวิจัยรุ่นใหม่อยู่ในทีมและมีระบบพี่เลี้ยงวิจัย (Mentor) เพื่อสนับสนุนให้นักวิจัยรุ่นใหม่เรียนรู้และมีทักษะในการทำวิจัย
2. คณะควรจัดให้มีการอบรมการเขียนบทความวิจัยและมีมาตรการส่งเสริมให้คณาจารย์ส่งงานวิจัยไปตีพิมพ์เผยแพร่อย่างเป็นรูปธรรม
3. คณะควรทำแผนหารายได้และดำเนินการจากศูนย์วิทยาศาสตร์ และมีแผนการบำรุงรักษาเครื่องมือที่มีอยู่แล้วและจัดหาเครื่องมือเพิ่มเติมเพื่อการให้บริการวิชาการและการจัดการเรียนการสอนเป็นไปอย่างมีประสิทธิภาพ
4. คณะควรมีการประเมินและติดตามผลบัณฑิตอย่างเป็นระบบ เพื่อให้ได้มาซึ่งคุณสมบัติของบัณฑิตทางวิทยาศาสตร์ที่พึงประสงค์ตามที่ได้กำหนดไว้

กลุ่มสาขาวิชาเกษตรศาสตร์ (คณะเทคโนโลยีการเกษตร)

จุดแข็ง

1. มีโครงการวิจัยและงานบริการวิชาการที่สอดคล้องกับภูมิปัญญาท้องถิ่น (11 ผลงาน เป็นจำนวนร้อยละ 57.89 ต่อจำนวนอาจารย์ประจำ)
2. มีการนำงานวิจัยมาบูรณาการกับการบริการวิชาการ
3. นักศึกษามีส่วนร่วมในการบริการวิชาการแก่สังคม
4. มีคณาจารย์รุ่นใหม่ที่มีศักยภาพในการทำงานสูง
5. มีหลักสูตรที่เอื้อให้นักศึกษาประกอบอาชีพอิสระได้

จุดที่ควรพัฒนา

1. บัณฑิตระดับปริญญาตรีที่ได้งานทำตรงสาขาและได้รับเงินเดือนเริ่มต้นเป็นไปตามเกณฑ์ มีจำนวนน้อย (ร้อยละ 39.13 และร้อยละ 30.43 ตามลำดับ)
2. การตีพิมพ์เผยแพร่ผลงานวิจัยยังมีน้อย (2 ผลงาน คิดเป็นร้อยละ 10.53 ต่อจำนวนอาจารย์ประจำ)
3. จำนวนอาจารย์คุณวุฒิปริญญาเอกและจำนวนอาจารย์ที่ดำรงตำแหน่งทางวิชาการยังไม่เป็นไปตามเกณฑ์สกอ. (ไม่มีจำนวนอาจารย์คุณวุฒิปริญญาเอก แต่มีจำนวนอาจารย์ที่ดำรงตำแหน่งทางวิชาการร้อยละ 21.05)
4. ที่ตั้งของคณะฯ อยู่ห่างจากวิทยาเขตเวียงบัว ยานพาหนะในการรับส่งนักศึกษายังไม่เพียงพอ

ข้อเสนอแนะ

1. ปรับปรุงคุณภาพของบัณฑิตเพื่อการยอมรับของผู้ใช้บัณฑิต ซึ่งจะส่งผลให้บัณฑิตได้รับเงินเดือนเริ่มต้นเป็นไปตามเกณฑ์มีจำนวนมากขึ้น
2. กระตุ้นและสนับสนุนให้คณาจารย์ตีพิมพ์เผยแพร่ผลงานวิจัยให้มากขึ้น
3. กระตุ้นและสนับสนุนให้อาจารย์ไปศึกษาต่อในระดับที่สูงขึ้น และมีระบบที่เลี้ยงในการทำวิจัยเพื่อให้อาจารย์รุ่นใหม่มีผลงาน และสามารถเสนอขอตำแหน่งทางวิชาการได้
4. จัดระบบการรับส่งนักศึกษาให้เพียงพอ โดยอาจให้นักศึกษารับภาระค่าใช้จ่ายบางส่วน
5. ควรจัดทำแผนปฏิบัติการด้านการจัดการความรู้
6. ควรเตรียมความพร้อมให้บัณฑิตสามารถปรับตัวเพื่อการทำงานกับภาคเอกชนและภาคราชการให้มากขึ้น
7. การประเมินความพึงพอใจของผู้ใช้บัณฑิต ควรจัดทำให้ครอบคลุมกลุ่มผู้ใช้บัณฑิตให้ได้มากที่สุด

กลุ่มสาขาวิชาบริหารธุรกิจ (คณะวิทยาการจัดการ)

จุดเด่น

1. ผู้ใช้บัณฑิตมีความพึงพอใจต่อคุณลักษณะของบัณฑิต (อยู่ในเกณฑ์ระดับดี 3.82) ซึ่งมีความอดทนมุ่งมั่นในการทำงาน มีความสุภาพ และอ่อนน้อมถ่อมตน
2. คณะวิชามีการจัดหลักสูตรสาขาวิชาที่สนับสนุนให้นักศึกษาเรียนรู้ทักษะและประสบการณ์วิชาชีพที่ตอบสนองความต้องการของสังคม ได้แก่ หลักสูตรสาขาวิชาบัญชี และหลักสูตรสาขาวิชาคอมพิวเตอร์ธุรกิจ รวมทั้งมีการบูรณาการการสอนและเสริมทักษะประสบการณ์วิชาชีพในการจัดกิจกรรมเสริมหลักสูตรสำหรับนักศึกษา ได้แก่ หลักสูตรสาขาวิชานิติศาสตร์
3. คณะวิชาให้ความสำคัญต่อการบริหารงานบุคลากรสายสนับสนุนวิชาการ โดยจัดทำคู่มือการปฏิบัติงานที่กำหนดภาระงานที่ชัดเจนและกำหนดประเมินผลการปฏิบัติงานอย่างเป็นระบบ

จุดที่ควรพัฒนา

1. แผนปฏิบัติงานของคณะวิชา ได้กำหนดเกณฑ์ตัวชี้วัดผลการดำเนินงานของแต่ละสาขาวิชาที่ระบุเป้าหมายความสำเร็จยังไม่ชัดเจนและสามารถดำเนินการได้ ขาดความเชื่อมโยงในระดับคณะวิชา
2. การจัดทำแผนกลยุทธ์ของคณะวิชาที่ตอบสนองแผนยุทธศาสตร์ของสถาบันด้านการพัฒนาหลักสูตร ควรคำนึงถึงความพร้อมของบุคลากรผู้สอน ให้มีคุณวุฒิและจำนวนที่เพียงพอต่อการจัดการเรียนการสอนของสาขาวิชาใหม่ ให้เป็นไปตามเกณฑ์ที่สำนักงานคณะกรรมการการอุดมศึกษากำหนด(เกณฑ์มาตรฐานหลักสูตร)
3. ภาระงานสอนของอาจารย์มีจำนวนมาก เป็นอุปสรรคต่อการพัฒนาและผลิตผลงานทางวิชาการ
4. จำนวนอาจารย์ที่มีคุณวุฒิปริญญาเอก (มีเพียง 3 คน เป็นร้อยละ 4.62) และจำนวนอาจารย์ที่ดำรงตำแหน่งทางวิชาการ (มีเพียง 18 คน เป็นร้อยละ 27.69) ซึ่งยังไม่เป็นไปตามเกณฑ์สกอ.
5. สัดส่วนจำนวนอาจารย์ประจำต่อจำนวนนักศึกษายังไม่เป็นไปตามเกณฑ์สกอ. 1 : 40.98 (เกณฑ์ สกอ. 1 : 25)
6. คณะวิชามีผลงานวิจัยที่มีการเผยแพร่และตีพิมพ์ต่อจำนวนอาจารย์ประจำในสัดส่วนที่น้อย (มีจำนวนเพียง 6 ผลงาน เป็นร้อยละ 9.68 ต่อจำนวนอาจารย์ประจำ)
7. การเป็นแหล่งให้บริการทางวิชาการและวิชาชีพของคณะ ยังไม่กระจายทุกสาขาวิชา (มีเพียง 3 แหล่ง)

ข้อเสนอแนะเพื่อการพัฒนา

1. คณะวิชาควรกำหนดตัวบ่งชี้ผลการดำเนินงาน ที่ระบุเกณฑ์สำเร็จตามเป้าหมายของแต่ละแผนงาน เพื่อให้การติดตามผลการดำเนินงานได้อย่างมีประสิทธิภาพ

2. คณะวิชาควรกำหนดมาตรการ แผนงานส่งเสริมและสนับสนุนการเผยแพร่ผลงานวิจัย ให้มีการตีพิมพ์ในวารสารวิชาการในระดับชาติ/ นานาชาติให้มีจำนวนมากขึ้น
3. คณะวิชาที่มีจำนวนผู้ดำรงตำแหน่งทางวิชาการสูงกว่าบางคน แต่ยังไม่เป็นไปตามเกณฑ์ ซึ่งควรกำหนดมาตรการ เพื่อกระตุ้นและสนับสนุนให้อาจารย์พัฒนาและผลิตผลงานทางวิชาการ เพื่อเข้าสู่ตำแหน่งทางวิชาการอย่างเป็นระบบ
4. คณะวิชาควรกระตุ้นให้สาขาวิชาที่ยังไม่เป็นแหล่งที่ให้บริการวิชาการ มีการจัดระบบการให้บริการทางวิชาการให้มีความชัดเจน และมีความต่อเนื่อง
5. คณะวิชาควรกำหนดคู่มือการปฏิบัติงานสำหรับบุคลากรทั้งสายการสอนและสายสนับสนุนวิชาการ เพื่อการจัดการงานที่ชัดเจนและสามารถประเมินผลการปฏิบัติงานของบุคลากรได้เป็นระบบ นำไปสู่การปรับปรุงภาระงานที่สอดคล้องกับอัตรากำลังได้อย่างเหมาะสม

กลุ่มสาขาวิชามนุษยศาสตร์และสังคมศาสตร์ (คณะมนุษยศาสตร์และสังคมศาสตร์)

จุดเด่น

1. มีการสร้างเครือข่ายความร่วมมือทางวิชาการและแลกเปลี่ยนนักศึกษา/อาจารย์กับต่างประเทศ เช่น โปรแกรมวิชาภาษาจีน โปรแกรมวิชาวัฒนธรรมศึกษา เป็นต้น
2. มีการนำระบบสารสนเทศมาใช้ในการบริหารวิชาการ เช่น E-Office, E-Filing, E-Person เป็นต้น
3. มีการจัดทำแผนกลยุทธ์ด้านการพัฒนาบัณฑิต ทำให้บัณฑิตที่สำเร็จการศึกษามีงานทำมากขึ้น
4. มีผลงานวิจัยเป็นจำนวนมากที่เกี่ยวกับการศึกษาปัญหาท้องถิ่น ทำให้ทราบสภาพปัญหาของท้องถิ่น

จุดที่ควรพัฒนา

1. บัณฑิตระดับปริญญาตรีได้รับเงินเดือนเริ่มต้นไม่เป็นไปตามเกณฑ์ (ร้อยละ 58.58)
2. จำนวนอาจารย์ที่ได้รับทุนวิจัยจากองค์กรภายนอก (ร้อยละ 7.41) ยังไม่เป็นไปตามเกณฑ์
3. อาจารย์ที่เป็นที่ปรึกษาและเป็นกรรมการภายนอกสถาบันมีจำนวนร้อยละ 4.44 และจำกัดอยู่เฉพาะในกลุ่มของอาจารย์ที่มีประสบการณ์และความเชี่ยวชาญพิเศษ ทำให้ค่าใช้จ่ายและมูลค่าในการให้บริการวิชาการต่ออาจารย์ไม่กระจายไปยังกลุ่มอาจารย์ภายในคณะอย่างทั่วถึง
4. การกำหนดแผนกลยุทธ์ที่เชื่อมโยงกับยุทธศาสตร์ชาติ
5. ค่าใช้จ่ายทั้งหมดต่อนักศึกษาเต็มเวลา 27,695.90 บาทต่อคน ยังไม่เป็นไปตามเกณฑ์ (เกณฑ์ 45,587 บาท)

ข้อเสนอแนะ

1. ควรมีการประเมินแผนยุทธศาสตร์ และปรับแผนกลยุทธ์ของคณะในการพัฒนาคุณภาพบัณฑิตบางสาขาวิชา โดยเน้นให้หลักสูตรสอดคล้องกับความต้องการของผู้ประกอบการ และผู้ใช้บัณฑิต รวมทั้งแผนฯ ในด้านอื่นๆ ให้สอดคล้องกับยุทธศาสตร์ชาติ โดยอาจพิจารณาจากแผนกลยุทธ์ของมหาวิทยาลัย
2. เนื่องจากการสนับสนุนด้านทุนวิจัยของภายในสถาบันจัดอยู่ที่ส่วนกลาง และแม้ว่าคณะจะมีโครงการสนับสนุนงานวิจัยและงานสร้างสรรค์อยู่มาก แต่ไม่ได้รับความสนใจจากคณาจารย์ในสาขาวิชามากพอ ควรจัดทำแผนกลยุทธ์เพื่อดึงดูดความสนใจของอาจารย์ให้ทำการวิจัยเพิ่มมากขึ้น
3. การจัดสรรงบประมาณจากส่วนกลางไปให้คณะ ในด้านการบริการวิชาการ และการทำนุบำรุงศิลปวัฒนธรรม อาจไม่สอดคล้องกับความต้องการของคณะ/สาขาวิชา ทำให้ค่าใช้จ่ายและมูลค่าการให้บริการวิชาการไม่กระจายไปสู่คณาจารย์ทั้งหมด ดังนั้น หากคณะขอตั้งงบประมาณตามความต้องการ และให้ส่วนกลางพิจารณาเพิ่ม หรือตัดยอดในระยะต้นปีงบประมาณก็จะทำให้การบริหารงบประมาณใกล้เคียงกับความเป็นจริงยิ่งขึ้น

กลุ่มสาขาวิชาครุศาสตร์/ศึกษาศาสตร์ (คณะครุศาสตร์)

จุดเด่น

1. มีการนำผลการบริการวิชาการแก่สังคมมาพัฒนาการเรียนการสอน โดยมีการสำรวจความต้องการของท้องถิ่น และทำการวิจัยเชิงปฏิบัติการแบบมีส่วนร่วม และนำความรู้ที่ได้จากการบริการวิชาการมาปรับปรุงหลักสูตรและการเรียนการสอน โดยใช้ผลจากการวิจัยอันเกิดจากการบริการวิชาการเป็นฐาน
2. มีกระบวนการผลิตครูที่มีคุณภาพอย่างชัดเจน เริ่มตั้งแต่การคัดเลือก การฝึกอบรมความเป็นครู โดยเน้นรายวิชาพฤติกรรมกรรมการสอน การสังเกตการสอน การฝึกทักษะการสอนแบบจุลภาค(Micro Teaching) และการฝึกสอน 2 ภาคเรียน
3. ศูนย์การศึกษาพิเศษ ซึ่งเป็น 1 ใน 6 ของประเทศ เป็นการเปิดโอกาสให้แก่ผู้ด้อยโอกาสอันเกิดจากความพิการได้ศึกษาหาความรู้

จุดที่ควรพัฒนา

1. การจัดเก็บข้อมูลเกี่ยวกับคุณภาพบัณฑิตสาขาครุศาสตร์ยังไม่เป็นระบบ
2. การตีพิมพ์เผยแพร่ผลงานวิจัย และวิทยานิพนธ์ ยังมีน้อย (ร้อยละ 16.25)
3. คุณวุฒิอาจารย์วุฒิปริญญาเอก (ร้อยละ 10) และจำนวนผู้ดำรงตำแหน่งทางวิชาการต่ออาจารย์ประจำ (ร้อยละ 35) ยังไม่เป็นไปตามเกณฑ์ของ สกอ.

ข้อเสนอแนะ

1. พัฒนาระบบการจัดเก็บข้อมูลเกี่ยวกับคุณภาพของบัณฑิตสาขาครุศาสตร์ ตามเกณฑ์ชี้วัดคุณภาพบัณฑิตให้สมบูรณ์ โดยใช้วิธีที่หลากหลาย และนำเทคโนโลยีมาใช้ในการรวบรวมข้อมูล แล้วนำมาวิเคราะห์เพื่อปรับปรุงกระบวนการผลิตบัณฑิตต่อไป
2. สร้างแรงจูงใจในการเพิ่มคุณวุฒิปริญญาเอก และตำแหน่งทางวิชาการของอาจารย์ประจำให้เป็นไปตามเกณฑ์ฯ สกอ.
3. ส่งเสริมการตีพิมพ์เผยแพร่ผลงานวิจัยและวิทยานิพนธ์ในวารสารวิชาการทั้งระดับสถาบัน ระดับชาติ และระดับนานาชาติ
4. พัฒนาระบบฝึกประสบการณ์วิชาชีพครูให้มีประสิทธิภาพมากยิ่งขึ้น โดยพัฒนาการเรียนการสอน และการฝึกสอนในสภาพโรงเรียน (School Based Training) ให้มากขึ้น
5. ปรับปรุงคุณภาพของศูนย์การศึกษาพิเศษ โดยร่วมมือกับองค์กรภายนอกทั้งภาครัฐและเอกชน องค์กรการกุศล เพื่อรับการสนับสนุนด้านเทคโนโลยี เทคนิคการเรียนการสอน และงบประมาณ

3.3 สรุปผลการประเมินจำแนกรายมาตรฐานระดับสถาบันและระดับกลุ่มสาขาวิชา มหาวิทยาลัยราชภัฏเชียงใหม่

สรุปผลคะแนน	มหาวิทยาลัย		วิทยาศาสตร์ฯ		เกษตรศาสตร์		บริหารธุรกิจ		มนุษยและสังคมฯ		ครุศาสตร์ฯ	
	3.92	ดี	3.45	พอใช้	3.45	พอใช้	3.89	ดี	4.56	ดีมาก	3.28	พอใช้
1. มาตรฐานด้านคุณภาพบัณฑิต	3.00	พอใช้	3.13	พอใช้	4.40	ดี	3.93	ดี	2.60	พอใช้	3.67	ดี
2. มาตรฐานด้านงานวิจัยและงานสร้างสรรค์	4.65	ดีมาก	4.11	ดี	4.61	ดีมาก	4.39	ดี	3.67	ดี	5.00	ดีมาก
3. มาตรฐานด้านการบริการวิชาการ	4.33	ดี	4.33	ดี	4.67	ดีมาก	3.33	พอใช้	4.75	ดีมาก	4.67	ดีมาก
4. มาตรฐานด้านการทำนุบำรุงศิลปวัฒนธรรม	4.04	ดี	3.76	ดี	4.23	ดี	3.94	ดี	3.94	ดี	4.15	ดี
5. มาตรฐานด้านการพัฒนาสถาบันและบุคลากร	4.55	ดีมาก	4.03	ดี	3.67	ดี	4.51	ดีมาก	3.58	ดี	4.12	ดี
6. มาตรฐานด้านหลักสูตรและการเรียนการสอน	3.89	ดี	4.41	ดี	3.26	พอใช้	3.81	ดี	3.67	ดี	4.41	ดี
7. มาตรฐานด้านระบบการประกันคุณภาพ	5.00	ดีมาก	4.34	ดี	5.00	ดีมาก	5.00	ดีมาก	3.67	ดี	4.00	ดี
ค่าเฉลี่ยถ่วงน้ำหนัก 7 มาตรฐาน	4.20	ดี	3.95	ดี	4.13	ดี	4.13	ดี	3.82	ดี	4.16	ดี
สรุปเกณฑ์ตามมาตรฐานคุณภาพของ สมศ.	รับรอง		รับรอง		รับรอง		รับรอง		รับรอง		รับรอง	

3.4 บทสรุปและข้อเสนอแนะในการพัฒนา

3.4.1 ภาพรวมของการประเมินมาตรฐานระดับสถาบัน

(ก) ผลการประเมินรายมาตรฐาน

มาตรฐานที่มีผลการประเมินในระดับ ดีมาก ประกอบด้วย มาตรฐานที่ 3 ด้านการบริการวิชาการ มาตรฐานที่ 5 ด้านการพัฒนาสถาบันและบุคลากรและมาตรฐานที่ 7 ด้านระบบการประกันคุณภาพ

มาตรฐานที่มีผลการประเมินในระดับ ดี ประกอบด้วย มาตรฐานที่ 1 ด้านคุณภาพบัณฑิต มาตรฐานที่ 4 ด้านการทำนุบำรุงศิลปะและวัฒนธรรม และมาตรฐานที่ 6 ด้านหลักสูตรและการเรียนการสอน

มาตรฐานที่มีผลการประเมินในระดับ พอใช้ ประกอบด้วย มาตรฐานที่ 2 ด้านการวิจัยและงานสร้างสรรค์

(ข) ผลการประเมินภาพรวม

สถาบันได้คะแนนเฉลี่ยแบบถ่วงน้ำหนักในระดับดี (4.20) และมี 6 มาตรฐาน มีผลการประเมินตั้งแต่ระดับดีขึ้นไป และไม่มีมาตรฐานใดอยู่ในระดับที่ต้องปรับปรุง เมื่อพิจารณาตามเกณฑ์การรับรองตามมาตรฐานคุณภาพ สมศ. แล้ว มหาวิทยาลัยราชภัฏเชียงใหม่อยู่ในเกณฑ์ที่จะได้รับการรับรองตามมาตรฐานคุณภาพ สมศ.

ทิศทางการพัฒนาของสถาบัน

จากการประเมินคุณภาพรายมาตรฐานโดยภาพรวมของสถาบัน พบว่า การรวบรวมข้อมูลการบริหารจัดการและการดำเนินงานของสถาบันโดยมีระบบฐานข้อมูลสารสนเทศที่ดี เป็นพื้นฐานสำคัญต่อการดำเนินงานประกันคุณภาพที่เชื่อมโยงในระดับสถาบันและกลุ่มสาขาวิชา จะทำให้การจัดทำรายงานข้อมูลมาตรฐานระบบการประกันคุณภาพ มีข้อมูลที่ถูกต้องตรงกัน เป็นประโยชน์ต่อการนำไปใช้เพื่อการตัดสินใจของผู้บริหาร และโดยเฉพาะการพัฒนาองค์ความรู้จากการวิจัยของท้องถิ่น ซึ่งเป็นจุดเน้นการเป็นสถาบันการศึกษาระดับอุดมศึกษาเพื่อตอบสนองความต้องการของท้องถิ่น

3.4.2 ภาพรวมของการประเมินมาตรฐานระดับกลุ่มสาขาวิชา

มาตรฐานด้านผลลัพธ์

จุดเด่นที่กลุ่มสาขาวิชาส่วนใหญ่สามารถดำเนินการได้อยู่ในเกณฑ์ระดับดีขึ้นไป ได้แก่ มาตรฐานด้านการบริการวิชาการ กลุ่มสาขาวิชาเกษตรศาสตร์(คณะเทคโนโลยีการเกษตร) และกลุ่มสาขาวิชาครุศาสตร์/ศึกษาศาสตร์ (คณะครุศาสตร์) อยู่ในเกณฑ์ระดับ ดีมาก ส่วนกลุ่มสาขาวิชาอื่น อยู่ในเกณฑ์ระดับ ดี สำหรับ มาตรฐานด้านการทำนุบำรุงศิลปะและวัฒนธรรม กลุ่มสาขาวิชาส่วนใหญ่อยู่ในเกณฑ์ระดับ ดีมาก กลุ่มสาขาวิชาวิทยาศาสตร์กายภาพ(คณะวิทยาศาสตร์ฯ) อยู่ในเกณฑ์ระดับ ดี ยกเว้นกลุ่มสาขาวิชาบริหารธุรกิจ(คณะวิทยาการจัดการ) อยู่ในเกณฑ์ระดับ พอใช้ สำหรับ มาตรฐานด้านงานวิจัยและงาน

สร้างสรรค์ กลุ่มสาขาวิชาส่วนใหญ่ยังอยู่ในเกณฑ์ระดับ ดี ยกเว้นกลุ่มสาขาวิทยาศาสตร์กายภาพ(คณะวิทยาศาสตร์) และกลุ่มสาขาวิชามนุษยศาสตร์และสังคมศาสตร์(คณะมนุษยศาสตร์) อยู่ในเกณฑ์ระดับ พอใช้ สำหรับมาตรฐานที่ยังเป็นจุดอ่อนของกลุ่มสาขาวิชาได้แก่ มาตรฐานด้านคุณภาพบัณฑิต กลุ่มสาขาวิชาส่วนใหญ่อยู่ในเกณฑ์ ระดับ พอใช้ ยกเว้นกลุ่มสาขาวิชามนุษยศาสตร์และสังคมศาสตร์(คณะมนุษยศาสตร์) อยู่ในเกณฑ์ระดับ ดีมาก และกลุ่มสาขาวิชาบริหารธุรกิจ(คณะวิทยาการจัดการ) อยู่ในเกณฑ์ระดับ ดี

มาตรฐานด้านกระบวนการ

จุดเด่นที่กลุ่มสาขาวิชาส่วนใหญ่สามารถดำเนินการได้อยู่ในเกณฑ์ระดับดี ได้แก่ มาตรฐานด้านหลักสูตรและการเรียนการสอน ยกเว้นกลุ่มสาขาวิชาเกษตรศาสตร์อยู่ในเกณฑ์ระดับ พอใช้ สำหรับ มาตรฐานด้านการพัฒนาสถาบันและบุคลากร ทุกกลุ่มสาขาวิชาอยู่ในเกณฑ์ระดับ ดี ขึ้นไป ส่วน มาตรฐานด้านการประกันคุณภาพ ส่วนใหญ่อยู่ในเกณฑ์ระดับ ดี และ ดีมาก

ทิศทางการพัฒนาของกลุ่มสาขาวิชาโดยรวม

จากการประเมินรายมาตรฐานโดยรวมของกลุ่มสาขาวิชา พบว่ามหาวิทยาลัยได้สนับสนุนให้กลุ่มสาขาวิชาจัดการเรียนการสอนที่เน้นการสร้างเสริมประสบการณ์ และทักษะวิชาชีพแก่นักศึกษา ทำให้นักศึกษามีความมั่นใจในการทำงานหลังสำเร็จการศึกษา พัฒนาดตนเองได้อย่างต่อเนื่อง และผู้ใช้บัณฑิตมีความพึงพอใจต่อคุณภาพบัณฑิตในเกณฑ์ที่ดี ควรสนับสนุนและส่งเสริมการผลิตผลงานวิจัยและงานสร้างสรรค์ในกลุ่มสาขาวิชาในจำนวนผลงานที่เพิ่มมากขึ้น เพื่อการนำงานวิจัยสู่การพัฒนาท้องถิ่นและการพัฒนาอาจารย์สู่ตำแหน่งวิชาการในสัดส่วนที่เพิ่มมากขึ้น กลุ่มสาขาวิชาได้รับการสนับสนุนงบประมาณการพัฒนาอาจารย์ในสัดส่วนที่เหมาะสม การให้บริการวิชาการสู่สังคมอยู่ในเกณฑ์ที่ดี แต่ยังมีจำนวนอาจารย์ที่ให้บริการวิชาการสู่สังคมในจำนวนที่น้อย ควรให้กระจายจำนวนอาจารย์ผู้ให้บริการวิชาการให้มีสัดส่วนเฉลี่ยทั่วถึงรายบุคคลให้มากขึ้นไม่เป็นเพียงเฉพาะบุคคลเท่านั้น

3.5 นวัตกรรมและแบบปฏิบัติที่ดีของสถาบัน

มหาวิทยาลัยราชภัฏเชียงใหม่มีนวัตกรรมและแบบปฏิบัติที่ดีในเรื่อง ภาวะผู้นำของผู้บริหารระดับสูงที่มีส่วนสำคัญต่อการขับเคลื่อนวิสัยทัศน์ของสถาบันและเป็นแบบอย่างที่ดีในความมุ่งมั่นพัฒนาสถาบันให้เป็นที่ไปตามแผนกลยุทธ์ ซึ่งมีเป้าหมายในการพัฒนาที่ชัดเจน ส่วนการจัดการเรียนการสอนภาษาต่างประเทศที่เป็นภารกิจของศูนย์ภาษาเปิดโอกาสให้นักศึกษาเรียนรู้ด้วยตนเอง ซึ่งเป็นเรื่องที่ดีในการส่งเสริมการเรียนรู้และฝึกฝนทักษะทางด้านภาษาของนักศึกษาได้เป็นอย่างดี

ภาคผนวก

ภาคผนวก 1 รายชื่อคณะกรรมการผู้ประเมินภายนอก

ภาคผนวก 2 กำหนดการตรวจเยี่ยมมหาวิทยาลัยราชภัฏเชียงใหม่

ภาคผนวก 3 รายชื่อผู้เข้ารับการสัมภาษณ์ฯ

ภาคผนวก 4 ประมวลภาพการประเมินคุณภาพภายนอก ฯ

ภาคผนวก 5 ข้อมูลรายมาตรฐานเพื่อการประเมินคุณภาพภายนอก

ภาคผนวก 6 หนังสือยืนยันการยอมรับร่างรายงานผลการประเมินฯ

ภาคผนวก 1 รายชื่อคณะกรรมการผู้ประเมินภายนอก



ประกาศ

สำนักงานรับรองมาตรฐานและประเมินคุณภาพการศึกษา (องค์การมหาชน)
เรื่อง แต่งตั้งคณะผู้ประเมินภายนอกมหาวิทยาลัยราชภัฏเชียงใหม่

ตามที่สำนักงานรับรองมาตรฐานและประเมินคุณภาพการศึกษา (องค์การมหาชน) มีวัตถุประสงค์ในการประเมินผลการจัดการศึกษาเพื่อให้มีการตรวจสอบคุณภาพของสถานศึกษาและเพื่อให้บรรลุวัตถุประสงค์ดังกล่าวจึงต้องแต่งตั้งคณะผู้ประเมินเพื่อทำหน้าที่ประเมินคุณภาพภายนอกสถานศึกษาคตามหลักเกณฑ์และวิธีการที่สำนักงานกำหนด

อาศัยอำนาจตามความในข้อ ๔ ข้อ ๖ วรรคแรก และข้อ ๑๖ แห่งระเบียบสำนักงานรับรองมาตรฐานและประเมินคุณภาพการศึกษา (องค์การมหาชน) ว่าด้วยการให้การรับรอง ขอบเขตการปฏิบัติหน้าที่ และการกำกับดูแลผู้ประเมินภายนอก สำหรับการประเมินคุณภาพสถานศึกษาระดับอุดมศึกษา พ.ศ. ๒๕๔๕ ประกอบกับมติคณะกรรมการบริหาร สมศ. ครั้งที่ ๗/๒๕๔๘ เมื่อวันที่ ๒๕ กรกฎาคม พ.ศ. ๒๕๔๘ แต่งตั้งบุคคลเป็นคณะผู้ประเมินเพื่อทำหน้าที่ประเมินคุณภาพภายนอกมหาวิทยาลัยราชภัฏเชียงใหม่ ตามหลักเกณฑ์และวิธีการที่สำนักงานกำหนด โดยมีรายนามคณะผู้ประเมินดังต่อไปนี้

- | | |
|--|------------------------|
| ๑. รองศาสตราจารย์บุญรักษา สุนทรธรรม | ประธานผู้ประเมินภายนอก |
| ๒. รองศาสตราจารย์ ดร.คณิข นุณยเกียรติ | ผู้ประเมินภายนอก |
| ๓. อาจารย์จตุติ จุติจาเรญพร | ผู้ประเมินภายนอก |
| ๔. ดร.สุรพล บัวพิมพ์ | ผู้ประเมินภายนอก |
| ๕. รองศาสตราจารย์ ดร.อุทัย ภิรมย์รัตน์ | ผู้ประเมินภายนอก |

ทั้งนี้ ตั้งแต่วันที่ ๒๕ กรกฎาคม พ.ศ. ๒๕๔๘ จนกว่าจะเสร็จสิ้นกระบวนการประเมิน

ประกาศ ณ วันที่ ๒๕ กรกฎาคม พ.ศ. ๒๕๔๘

(ศาสตราจารย์กิตติคุณ ดร.สมหวัง พิธิยานุวัฒน์)
ผู้อำนวยการสำนักงานรับรองมาตรฐาน
และประเมินคุณภาพการศึกษา (องค์การมหาชน)

ภาคผนวก 2 กำหนดการประเมินคุณภาพภายนอกระดับอุดมศึกษา

มหาวิทยาลัยราชภัฏเชียงใหม่

ระหว่างวันที่ 31 สิงหาคม 2549 และ 1-2 กันยายน 2549

วันพฤหัสบดีที่ 31 สิงหาคม 2549

เวลา	กิจกรรม	สถานที่ / กรรมการ
08.30-09.00 น.	ประชุมคณะผู้ประเมิน	ห้องประชุมเอื้องคำ ชั้น 3 อาคารราชภัฏ เฉลิมพระเกียรติ
09.00-10.30 น.	<ul style="list-style-type: none"> ● พบผู้บริหารมหาวิทยาลัยราชภัฏเชียงใหม่พร้อมรับฟังการบรรยายสรุปและซักถาม ● ประธานคณะกรรมการประเมินฯ กล่าวเปิดประชุม <ul style="list-style-type: none"> - แนะนำคณะกรรมการประเมิน -ชี้แจงวัตถุประสงค์ของการประเมินคุณภาพ ● อธิการบดีกล่าวต้อนรับ และ <ul style="list-style-type: none"> - แนะนำผู้บริหารมหาวิทยาลัย - แนะนำมหาวิทยาลัยราชภัฏเชียงใหม่ และการดำเนินงานการประกันคุณภาพการศึกษาของมหาวิทยาลัย (อาหารว่างบริการในห้องประชุม)	คณะกรรมการ 1. รศ.บุญรักษา สุนทรธรรม 2. รศ.ดร.दनัย นุชเกียรติ 3. รศ.ดร.อุทัย ภิมยรัตน์ 4. อ.ดร.สุรพล บัวพิมพ์ 5. อ.ฐิติ ฐิติจันทร์วิบูลย์ 6. คุณจุลลดา ชาวสะอาด (ผู้ช่วยเลขานุการ)
10.30-12.00 น.	ศึกษาเอกสาร/หลักฐาน/ฐานข้อมูลในคอมพิวเตอร์ที่เกี่ยวข้องกับรายงานการประเมินตนเอง	ห้องประชุมเอื้องคำ ชั้น 3 อาคารราชภัฏ เฉลิมพระเกียรติ
12.00-13.00 น.	พัก - อาหารกลางวัน	ห้องประชุมเอื้องคำ ชั้น 3 อาคารราชภัฏ เฉลิมพระเกียรติ
13.00-16.00 น.	คณะกรรมการฯ แบ่งเป็น 2 กลุ่ม ตรวจสอบคณะ/หน่วยงาน ดังนี้	
	กลุ่มที่ 1 คณะวิทยาศาสตร์และเทคโนโลยี / ศูนย์วิทยาศาสตร์ สำนักวิทยบริการและเทคโนโลยีสารสนเทศ บัณฑิตวิทยาลัย/สถาบันภาษาและศิลปวัฒนธรรม/ศูนย์ศิลปะและวัฒนธรรม	รศ.บุญรักษา/รศ.ดร.दनัย
13.00-14.00 น.		
14.00-15.00 น.		14.30 น. อาหารว่าง ณ สำนักวิทยบริการ
15.00-16.00 น.		
	กลุ่มที่ 2 คณะมนุษยศาสตร์และสังคมศาสตร์ คณะครุศาสตร์ และ โรงเรียนสาธิต / ศูนย์การศึกษาพิเศษ สำนักมาตรฐานการศึกษา / สำนักส่งเสริมวิชาการและงานทะเบียน / กองกิจการนักศึกษา	รศ.ดร.อุทัย/อ.ดร.สุรพล
13.00-14.00 น.		
14.00-15.00 น.		14.30 น. อาหารว่าง ณ คณะครุศาสตร์
15.00-16.00 น.		
16.00-17.00 น.	คณะกรรมการประชุมสรุปผลการประเมินและวางแผนการดำเนินงานวันต่อไป	ห้องประชุมเอื้องคำ ชั้น 3 อาคารราชภัฏ เฉลิมพระเกียรติ

วันศุกร์ ที่ 1 กันยายน 2549

เวลา	กิจกรรม	สถานที่ / กรรมการ
08.30-09.00 น.	ประชุมคณะกรรมการ	ห้องประชุมเอื้องคำ ชั้น 3 อาคารราชภัฏ เฉลิมพระเกียรติ
09.00-12.00 น.	คณะกรรมการแบ่งเป็น 2 กลุ่ม ตรวจสอบหน่วยงาน/สัมภาษณ์เพื่อ หาข้อมูลเพิ่มเติม ดังนี้ กลุ่มที่ 1 คณะวิทยาการจัดการ - วิทยาเขตแม่สา คณะเทคโนโลยีการเกษตร- วิทยาเขตสะลวง-ชี้เหล็ก กลุ่มที่ 2	กลุ่มที่ 1 รศ.ดร.दनัย/อ.ฐิติ กลุ่ม 1 รับประทานอาหารว่าง คณะวิทยาการ จัดการ-วิทยาเขตแม่สา กลุ่มที่ 2 รศ.บุญรักษา/รศ.ดร.อุทัย/ อ.ดร.สุรพล
09.00-10.00 น.	สำนักงานอธิการบดี กองแผนงาน สถาบันวิจัยและพัฒนา	กลุ่ม 2 รับประทานอาหารว่าง สำนักงาน อธิการบดี
10.00-11.00 น.	คณะกรรมการฯ พบปะและหาข้อมูลเพิ่มเติมโดยการสัมภาษณ์ ผู้บริหาร (อธิการบดีและรองอธิการบดีทุกท่าน)	
11.00-12.00 น.	กรรมการสภามหาวิทยาลัยราชภัฏเชียงใหม่ จำนวน 2 ท่าน (กรรมการสภาที่เป็นผู้แทนคณาจารย์ 1 ท่าน และกรรมการสภาที่ เป็นผู้ทรงคุณวุฒิภายนอก 1 ท่าน)	
12.00-13.00 น.	พัก-อาหารกลางวัน	กลุ่ม 1 คณะเทคโนโลยีการเกษตร กลุ่ม 2 ห้องประชุมเอื้องคำ ชั้น 3 อาคาร ราชภัฏเฉลิมพระเกียรติ
13.00-14.00 น.	กลุ่มที่ 1 – ศิษย์เก่า (ข้าราชการ 2 ท่าน ลูกจ้างบริษัทเอกชน/รัฐ วิสาหกิจ 2 ท่าน ประกอบธุรกิจส่วนตัว 2 ท่าน) กลุ่มที่ 2 – Stakeholder และผู้รับบริการวิชาการ 6 ท่าน (เช่น ผู้ว่าราช การจังหวัด โรงเรียน หน่วยงานรัฐหรือเอกชน ตัวแทนชุมชน/อบค.)	กลุ่มที่ 1 รศ.ดร.दनัย/อ.ฐิติ กลุ่มที่ 1 ห้องประชุมแวมยุรา ชั้น 2 อาคารราชภัฏเฉลิมพระเกียรติ กลุ่มที่ 2 รศ.บุญรักษา/รศ.ดร.อุทัย/ อ.ดร.สุรพล กลุ่มที่ 2 ห้องประชุมเอื้องมอนไข่ ชั้น 2 อาคารราชภัฏเฉลิมพระเกียรติ
14.00-14.30 น.	กลุ่มที่ 1.1 - อาจารย์ประจำ - ใหม่ (อายุงานไม่เกิน 3 ปี) 2 ท่าน - กลาง (อายุงาน 3-10) 2 ท่าน - อาวุโส (อายุงานมากกว่า 10 ปี) 2 ท่าน	กลุ่มที่ 1 รศ.ดร.दनัย/อ.ฐิติ กลุ่มที่ 1 ห้องประชุมแวมยุรา ชั้น 2 อาคารราชภัฏเฉลิมพระเกียรติ
14.30-15.00 น.	กลุ่มที่ 1.2 อาจารย์ประจำพิเศษ - ใหม่ (อายุงานไม่เกิน 3 ปี) 2 ท่าน - กลาง (อายุงาน 3-10) 2 ท่าน - อาวุโส (อายุงานมากกว่า 10 ปี) 2 ท่าน	
14.00-14.30 น.	กลุ่มที่ 2.1 – นักศึกษาปริญญาตรีภาคปกติ 5 ท่าน นักศึกษานิเทศศาสตร์ภาคพิเศษ 3 ท่าน	กลุ่มที่ 2 รศ.บุญรักษา/รศ.ดร.อุทัย/ อ.ดร.สุรพล
14.30-15.00 น.	กลุ่มที่ 2.2 – นักศึกษาระดับบัณฑิตศึกษาคณะศึกษาศาสตร์ 3 ท่าน นักศึกษาระดับบัณฑิตศึกษาคณะศึกษาศาสตร์ 3 ท่าน	กลุ่มที่ 2 ห้องประชุมเอื้องมอนไข่ ชั้น 2 อาคารราชภัฏเฉลิมพระเกียรติ (อาหารว่างบริการในห้องประชุม)

เวลา	กิจกรรม	สถานที่ / กรรมการ
15.00-16.00	<p>กลุ่มที่ 1 - สัมภาษณ์กรรมการสโมสรนักศึกษา 3 ท่าน ประธานชมรมต่างๆ 3 ท่าน</p> <p>กลุ่มที่ 2 - บุคลากรสายสนับสนุน/ลูกจ้างประจำ/ลูกจ้างชั่วคราว 9 ท่าน</p>	<p>กลุ่มที่ 1 รศ.ดร.คณัย/อ.ฐิติ กลุ่มที่ 1 ห้องประชุมแควมสุรา ชั้น 2 อาคารราชภัฏเฉลิมพระเกียรติ</p> <p>กลุ่มที่ 2 รศ.บุญรักษา/รศ.ดร.อุทัย/ อ.ดร.สุรพล กลุ่มที่ 2 ห้องประชุมเอื้องมอนไข่ ชั้น 2 อาคารราชภัฏเฉลิมพระเกียรติ</p>

วันเสาร์ ที่ 2 กันยายน 2549

เวลา	กิจกรรม	สถานที่ / กรรมการ
09.00-12.00 น.	คณะกรรมการฯ จัดทำรายงานผลการประเมินคุณภาพมหาวิทยาลัยราชภัฏเชียงใหม่ (อาหารว่างบริการในห้องประชุม)	ห้องประชุมเอื้องคำ ชั้น 3 อาคารราชภัฏเฉลิมพระเกียรติ
12.00-13.30 น.	พัก-อาหารกลางวัน	ห้องประชุมเอื้องคำ ชั้น 3 อาคารราชภัฏเฉลิมพระเกียรติ
13.30-15.00 น.	คณะกรรมการฯ เสนอผลการประเมินเบื้องต้นต่อผู้บริหาร คณาจารย์ บุคลากร และผู้สนใจ พร้อมให้มีการซักถาม	ห้องประชุมเอื้องสามปอยหลวง ชั้น 15 อาคารราชภัฏเฉลิมพระเกียรติ

หมายเหตุ : 1. กำหนดการประเมินฯ อาจมีการเปลี่ยนแปลงได้ตามความเหมาะสม

2. ผู้ประสานงานหลักของมหาวิทยาลัยราชภัฏเชียงใหม่

- ผศ.ดร.เรืองเดช วงศ์หล้า โทร. 053-412526-45
โทรสาร 053-412307
Mobile Q1-7647979
- อ.ดาวรุ่ง วีระกุล Mobile 06-9116672, 01-9987362
- สำนักมาตรฐานการศึกษา โทร. 053-412525-44 ext 3212 , 4601
E-mail : qaemru@cmru.ac.th

3. ที่อยู่ มหาวิทยาลัยราชภัฏเชียงใหม่ 202 ถนนช้างเผือก อำเภอเมือง เชียงใหม่ 50300

ภาคผนวก 3 รายชื่อผู้เข้ารับการสัมภาษณ์
การประเมินคุณภาพภายนอกระดับอุดมศึกษา มหาวิทยาลัยราชภัฏเชียงใหม่
วันที่ 1 กันยายน 2549

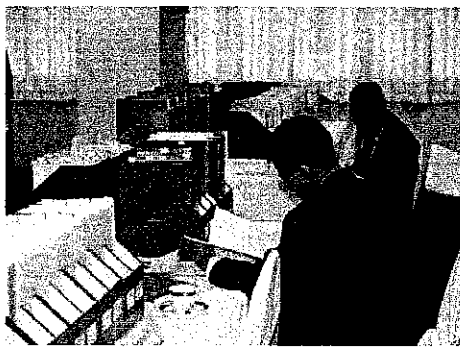
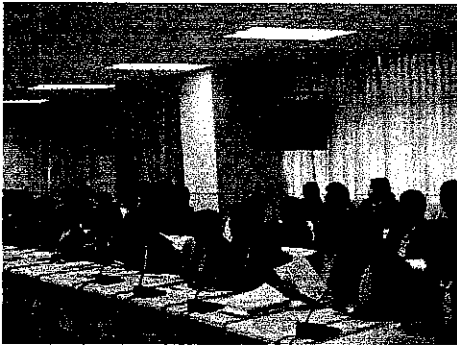
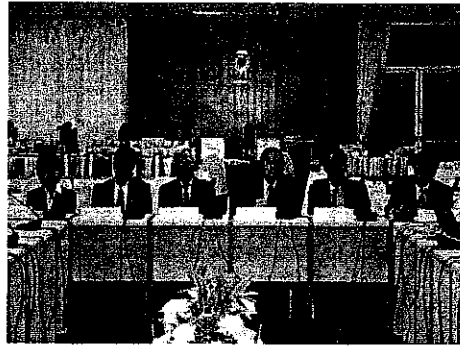
กลุ่ม 1 (เวลา 13.00 - 14.00 น.)	กลุ่ม 2 (เวลา 13.00 - 14.00 น.)
ศิษย์เก่า	Stakeholder และผู้รับบริการวิชาการ
ห้องประชุมแวมมยุรา ชั้น 2	ห้องรับแขก ชั้น 2
<p>1.1 ข้าราชการ</p> <p>1) ผอ.ปรานอม เชื้อศักดิ์ดาหงษ์ ผู้อำนวยการโรงเรียนวัฒโนทัยพายัพ</p> <p>2) อาจารย์นันทนา อัครนิถิน อาจารย์มหาวิทยาลัยราชภัฏเชียงใหม่</p> <p>1.2 ประกอบธุรกิจส่วนตัว</p> <p>1) คุณประภาพร ไชยวุฒิ ผู้รับใบอนุญาตโรงเรียนอนุบาลสภาพร</p> <p>2) คุณภุชงค์ ศรีวิชัย ร้านขายดอกไม้ ตลาดวโรรส</p> <p style="text-align: center;">ห้องเก็บเอกสาร สมศ. ชั้น 2</p> <p>1.3 ลูกจ้างบริษัทเอกชน/รัฐวิสาหกิจ</p> <p>1) คุณอัจฉริยา ทิพย์นาวา ธนาคารออมสินสาขาประตูช้างเผือก</p> <p>2) คุณอนันต์ ประกอบทอง สหกรณ์เครดิตยูเนียน บ.หนองสามัคคี จำกัด</p> <p>3) คุณชนกมาธณ์ เต๋นประภัสร์ ธนาคารกสิกรไทย สาขาท่าแพ</p> <p>4) คุณทวีเกียรติ จางคพิเชียร บริษัททากัสไฟส์ ไทยแลนด์ จำกัด</p> <p>5) คุณสุทัศน์ สมสวัสดิ์ ฝ่ายประชาสัมพันธ์ ร.ร.ปรินสรอยแยลวิทยาลัย</p>	<p>1. รองผู้ว่าราชการจังหวัดเชียงใหม่ (คุณกฤษดาภรณ์ เสียมภักดี)</p> <p>2. ปลัดจังหวัดเชียงใหม่ (คุณชาติร์ ธนศิษฐ์)</p> <p>3. นายกองดีการบริหารส่วนตำบลชี้เหล็ก (คุณประนอม เมฆขจร)</p> <p style="text-align: center;">ห้องประชุมเอื้องมอนไซ์ ชั้น 2</p> <p>1. ผู้อำนวยการโรงเรียนเทพดินทร์ (ดร.อุทัย ลีอกระแสร์)</p> <p>2. ผู้อำนวยการโรงเรียนปรินสรอยแยลวิทยาลัย (ผอ.ศิริลักษณ์ เฟื่องกาญจน์)</p> <p>3. ผู้อำนวยการโรงเรียนชุมชนเทศบาลวัดศรีดอนไชย (ผอ.จิราภา สงวนสุข)</p> <p>4. ผู้อำนวยการโรงเรียนยุพราชวิทยาลัย (ผอ.บวรจ พงษ์ฤทธิ์)</p> <p>5. ประธานชมรมผู้ประกอบการสถานี่รับเลี้ยงเด็กเชียงใหม่ (คุณอมรรัตน์ ปัญญาณะ)</p>
ผู้สัมภาษณ์ – รศ.ดร.อุทัย ภิรมย์ริน อ.ดร.สุรพล บัวพิมพ์	ผู้สัมภาษณ์ – รศ.บุญรักษา สุนทรธรรม

<p style="text-align: center;">กลุ่ม 1 (ห้องประชุมแวมมยุรา ชั้น 2)</p>	<p style="text-align: center;">กลุ่ม 2 (ห้องประชุมเอื้องมอไน ชั้น 2)</p>
<p style="text-align: center;">อาจารย์ประจำ (14.00-14.30 น.)</p> <p><u>อาจารย์ประจำใหม่ (อายุงานไม่เกิน 3 ปี)</u></p> <p>1) อาจารย์อุบล พวงมาลา</p> <p>2) อาจารย์ ดร.เกตุมณี มากมี</p> <p><u>อาจารย์ประจำกลาง (อายุงาน 3 – 10 ปี)</u></p> <p>1) อาจารย์เพ็ญศรี ประมุขกุล</p> <p>2) อาจารย์วรวล วัฒนเหลือองอรุณ</p> <p><u>อาจารย์ประจำอาวุโส (อายุงานมากกว่า 10 ปี)</u></p> <p>1) ผศ.สมพรรณ ชื่อมาก</p> <p>2) อาจารย์สุกัญญา คำนวนสฤณี</p> <p>3) อาจารย์จันทร์เพ็ญชาติพันธุ์</p> <p>4) ผศ.ดร.หนูม้วน ร่มแก้ว</p> <p>5) อาจารย์กรเพชร เพชรรุ่ง</p> <p style="text-align: center;">อาจารย์อัตราจ้าง (14.30-15.00 น.)</p> <p><u>อาจารย์อัตราจ้างใหม่ (อายุงานไม่เกิน 3 ปี)</u></p> <p>1) อาจารย์สิัญญา สะสอง</p> <p>2) อาจารย์สุรสิงห์ แสงใสด</p> <p>3) อาจารย์ศิริมาศ โกศลย์พัฒน์</p> <p>4) อาจารย์นภสิทธิ ปัญญาใหญ่</p> <p><u>อาจารย์อัตราจ้างกลาง (อายุงาน 3 – 10 ปี)</u></p> <p>1) อาจารย์พิษณุ สุขเสริฐ</p> <p>2) อาจารย์มีทนา อินไชย</p> <p><u>อาจารย์อัตราจ้างอาวุโส (อายุงานมากกว่า 10 ปี)</u></p> <p>1) อาจารย์สุวินัย น่วมเจริญ</p>	<p style="text-align: center;">นักศึกษา (14.00-14.30 น.)</p> <p><u>ปริญญาตรีภาคปกติ</u></p> <p>1) นางสาวณัฐชัชย์ พรพนหาญ</p> <p>2) นางสาวอัญชลี กาปัญญา</p> <p>3) นายนพพร สุวรรณ</p> <p>4) นายเอกรินทร์ ไชยปิ่น</p> <p>5) นายยุทธนันท์ มาแดงสาย</p> <p>6) นายอเนก อินัง</p> <p><u>ปริญญาตรีภาคพิเศษ</u></p> <p>1) นายสุนทรภรณ์ สอนวิชัย</p> <p>2) นางสาวเพชรรัตน์ เดชอำนาจพร</p> <p>3) นางสาวอุบลวรรณ ททรัพย์ประเสริฐ</p> <p style="text-align: center;">บัณฑิตศึกษา (14.30-15.00 น.)</p> <p><u>บัณฑิตศึกษาภาคปกติ</u></p> <p>1) นางสาวนิตา พรินธรากุล</p> <p><u>บัณฑิตศึกษาภาคพิเศษ</u></p> <p>1) คุณณัฏฐยานี สมานเกต</p> <p>2) นายภักพงษ์ ภัคดีพัฒน์</p>
<p>ผู้สัมภาษณ์ – รศ.ดร.ดนัย บุญเกียรติ อ.ฐิติ ฐิติจำเจริญพร</p>	<p>ผู้สัมภาษณ์ – รศ.บุญรักษา สุนทรธรรม รศ.ดร.อุทัย ภิรมย์รัตน์ อ.ดร.สุรพล บัวพิมพ์</p>

<p style="text-align: center;">กลุ่ม 1 (ห้องประชุมแวมมูรา ชั้น 2 เวลา 15.00 – 16.00 น.)</p>	<p style="text-align: center;">กลุ่ม 2 (ห้องประชุมเอื้องมอนไซ ชั้น 2 เวลา 15.00 – 16.00 น.)</p>
<p style="text-align: center;">กรรมการสโมสรนักศึกษา</p> <p>3.1 ประธานสโมสร คณะครุศาสตร์ นายเวโรจน์ ขาวอ่ำ</p> <p>3.2 ประธานสโมสร คณะมนุษยศาสตร์ นายคณาธิป คำพ่าย</p> <p>3.3 ประธานสโมสร คณะเทคโนโลยีการเกษตร นายอนุชิต ใหม่จันทร์แดง</p> <p>3.4 ประธานชมรมรักษาดินแดน นายอิทธิพงศ์ วิวัฒน์เจริญ</p> <p>3.5 ประธานชมรมสู่โลกกว้าง นายศักดิ์นรินทร์ รักอ่อน</p> <p>3.6 ประธานชมรม To Be Number One นางสาวเจริญศรี ศุภภะ</p>	<p style="text-align: center;">บุคลากรสายสนับสนุน/ลูกจ้างประจำ/ลูกจ้างชั่วคราว</p> <p>1.1 ข้าราชการ</p> <p>1) คุณกนกวรรณ พวงลังกา หัวหน้างานเลขานุการ สำนักงานอธิการบดี</p> <p>2) คุณสุนีย์ พันธ์ตา หัวหน้างานธุรการสำนักงานอธิการบดี</p> <p>3) คุณเกรียงศักดิ์ มาลารัตน์ หัวหน้าสำนักงานสถาบันวิจัยและพัฒนา</p> <p>1.2 ลูกจ้างประจำ</p> <p>1) คุณเสาร์คำ เมืองแก้ว สำนักส่งเสริมวิชาการและงานทะเบียน</p> <p>2) คุณนงคราญ มอญแสง คณะวิทยาศาสตร์และเทคโนโลยี</p> <p>1.3 พนักงานมหาวิทยาลัย</p> <p>1) คุณวิเชียร ใจดี กองนโยบายและแผน</p> <p>2) คุณปนัดดา ไตคำนุช สถาบันภาษา ศิลปะ และวัฒนธรรม</p> <p>3) คุณสยาม กันหาลีลา กองพัฒนานักศึกษา</p> <p>4) คุณนันทาวดี คุณศิลป์ สำนักวิทยบริการและเทคโนโลยีสารสนเทศ</p>

ภาคผนวก 4 - ประมวลภาพการประเมินคุณภาพภายนอก มหาวิทยาลัยราชภัฏเชียงใหม่

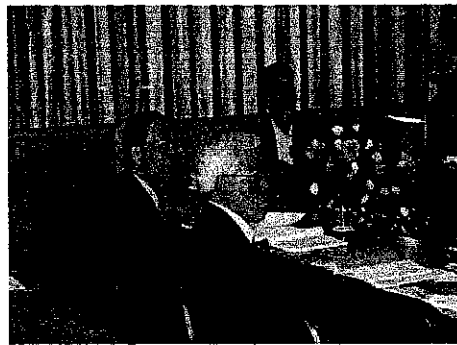
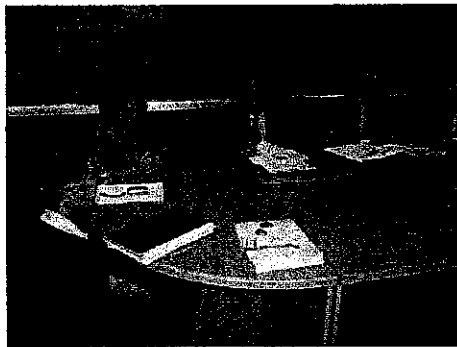
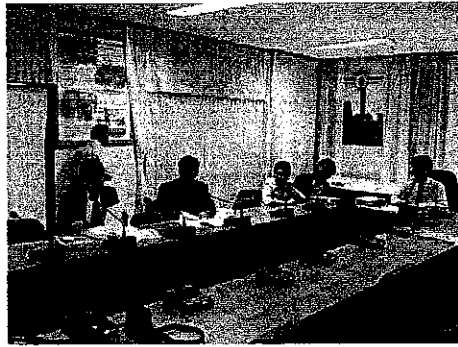
31 สิงหาคม - 2 กันยายน 2549



ประมวลภาพการประเมินคุณภาพภายนอก มหาวิทยาลัยราชภัฏเชียงใหม่

31 สิงหาคม - 2 กันยายน 2549

การตรวจเยี่ยมคณะ และหน่วยงานต่างๆ



ประมวลภาพการประเมินคุณภาพภายนอก มหาวิทยาลัยราชภัฏเชียงใหม่
31 สิงหาคม - 2 กันยายน 2549
การสัมภาษณ์ผู้บริหาร คณาจารย์ นักศึกษา บุคลากร ศิษย์เก่า ผู้ใช้บัณฑิต



ภาคผนวก 5 - ข้อมูลรายมาตรฐานเพื่อการประเมินคุณภาพภายนอก มหาวิทยาลัยราชภัฏเชียงใหม่

มาตรฐาน ตัวบ่งชี้	น้ำหนัก	ผลการประเมินตนเอง (Self Assessment Report)												คะแนน ตั้งแต่ หน้า หลัง									
		ดำเนินการประเมินตนเองที่รับรองมาตรฐานคุณภาพ มหาวิทยาลัยราชภัฏเชียงใหม่																					
		ผลการดำเนินงาน						ผลการประเมินตนเอง(คะแนน)															
ปี 2546	ปี 2547	ปี 2548	ปี 2549	ปี 2550	ปี 2551	ปี 2546	ปี 2547	ปี 2548	ปี 2549	ปี 2550	ปี 2551	คะแนน											
1. มาตรฐานด้านคุณภาพบัณฑิต	30																						
1.1 ข้อละของบัณฑิตที่สำเร็จ	3.75																						
- คณะวิทยาศาสตร์และเทคโนโลยี	5																						
- คณะมนุษยศาสตร์และสังคมศาสตร์	5																						
- คณะวิศวกรรมศาสตร์	5																						
- คณะเทคโนโลยีการเกษตร	5																						
1.2 ข้อละของบัณฑิตที่สำเร็จทางการศึกษา	3.75																						
- คณะวิทยาศาสตร์และเทคโนโลยี	5																						
- คณะมนุษยศาสตร์และสังคมศาสตร์	5																						
- คณะวิศวกรรมศาสตร์	5																						
- คณะเทคโนโลยีการเกษตร	5																						
1.3 ข้อละของบัณฑิตที่ได้รับเงินเดือนเริ่มต้นเมื่อจบการศึกษานาน	3.75																						
- คณะวิทยาศาสตร์และเทคโนโลยี	5																						
- คณะมนุษยศาสตร์และสังคมศาสตร์	5																						
- คณะวิศวกรรมศาสตร์	5																						
- คณะเทคโนโลยีการเกษตร	5																						
1.4 ระดับความพึงพอใจของบัณฑิต	3.75																						
- คณะวิทยาศาสตร์และเทคโนโลยี	5																						
- คณะมนุษยศาสตร์และสังคมศาสตร์	5																						
- คณะวิศวกรรมศาสตร์	5																						
- คณะเทคโนโลยีการเกษตร	5																						
1.5 จำนวนบัณฑิตที่ได้รับคัดเลือกให้เข้ารับราชการในหน่วยงานราชการ	3.75																						
- คณะวิทยาศาสตร์	5																						
- คณะวิทยาศาสตร์และเทคโนโลยี	5																						
- คณะมนุษยศาสตร์และสังคมศาสตร์	5																						
- คณะวิศวกรรมศาสตร์	5																						
- คณะเทคโนโลยีการเกษตร	5																						

รายงานการประเมินตนเอง (Self Assessment Report)

ดำเนินการประเมินตนเองที่รับรองมาตรฐาน มหาวิทยาลัยราชภัฏเชียงใหม่

มาตรฐาน	น้ำหนัก	ผลการดำเนินงาน										ผลการประเมินตนเอง(คะแนน)					คะแนน ตัวชี้วัด
		ปี 2546	ปี 2547	ปี 2548	ปี 2547	ปี 2548	ปี 2548	ปี 2548	ปี 2548	ปี 2548	ปี 2548	ปี 2548	ปี 2548	ปี 2548	ปี 2548	ปี 2548	
1.7 วัตถุประสงค์ของมหาวิทยาลัยราชภัฏเชียงใหม่	7.50	2	31	6.45%	4	23	17.39%	7%	1	0	1	2.00	15.00				
- คณะบริหาร																	
- คณะวิทยาศาสตร์และเทคโนโลยี																	
- คณะมนุษยศาสตร์และสังคมศาสตร์																	
- คณะวิศวกรรมศาสตร์																	
- คณะศึกษาศาสตร์																	
1.4 วัตถุประสงค์ของมหาวิทยาลัยราชภัฏเชียงใหม่																	
- คณะบริหาร																	
- คณะวิทยาศาสตร์และเทคโนโลยี																	
- คณะมนุษยศาสตร์และสังคมศาสตร์																	
- คณะวิศวกรรมศาสตร์																	
- คณะศึกษาศาสตร์																	
2. มหกรรมการประเมินงานวิจัยและงานสร้างสรรค์	20																
2.1 วัตถุประสงค์ของงานวิจัยและงานสร้างสรรค์	4	27	318	8.49%	32	316	10.13%	79	406	19.46%	5%	1	0	1	2	8.00	
- คณะบริหาร	4				10	63	15.87%	13	80	16.25%	5%	1	0.33	1	2.33	9.32	
- คณะวิทยาศาสตร์และเทคโนโลยี	4				1	101	0.99%	8	110	7.27%	5%	1	0.33	1	2.33	9.32	
- คณะมนุษยศาสตร์และสังคมศาสตร์	4				20	76	26.32%	50	135	37.04%	5%	3	1	1	5	20.00	
- คณะวิศวกรรมศาสตร์	4				0	57	0.00%	6	62	9.68%	5%	1	0.33	1	2.33	9.32	
- คณะศึกษาศาสตร์	4				0	19	5.26%	2	19	10.53%	5%	1	1	1	3	12.00	
2.2 วัตถุประสงค์ของงานวิจัยและงานสร้างสรรค์	4	278,500	318	875.79	2,170,250	316	6,867.88	6,870,571	406	16,922.59	10,000	3	1	1	5	20.00	
- คณะบริหาร	4	10,000	56	179	287,900	63	4,569.84	1,904,650	80	23,808	10,000	3	1	1	5	20.00	
- คณะวิทยาศาสตร์และเทคโนโลยี	4				1,508,850	101	14,939.11	1,629,760	110	14,816	10,000	2	0.67	1	3.67	14.68	
- คณะมนุษยศาสตร์และสังคมศาสตร์	4	15,000	83	180.72	75,000	76	986.84	940,435	135	6,966	10,000	1	0	0	1	4.00	
- คณะวิศวกรรมศาสตร์	4				298,300	57	5,216.84	1,372,730	62	22,141	10,000	3	1	1	5	20.00	
- คณะศึกษาศาสตร์	4	10,000	16	625	0	19	0.00	1,022,996	19	53,842	10,000	3	1	1	5	20.00	
2.3 วัตถุประสงค์ของงานวิจัยและงานสร้างสรรค์	4	2,620,000	318	8,239	4,403,000	316	13,934	20,135,499	406	49,594.83	10,000	3	1	1	5	20.00	
- คณะบริหาร	4	300,000	56	5,357	1,000,000	63	15,873.02	2,444,000	80	30,550	10,000	3	1	1	5	20.00	
- คณะวิทยาศาสตร์และเทคโนโลยี	4				1,820,000	101	18,019.80	2,804,809	110	25,498	10,000	3	1	1	5	20.00	
- คณะมนุษยศาสตร์และสังคมศาสตร์	4	813,000	83	9,795.18	963,000	76	12,671.05	10,008,570	135	74,137.56	10,000	3	1	1	5	20.00	
- คณะวิศวกรรมศาสตร์	4				0	57	0.00	3,843,830	62	61,997.26	10,000	3	1	1	5	20.00	
- คณะศึกษาศาสตร์	4	0	16	0	620,000	19	32,631.58	1,034,290	19	54,436.32	10,000	3	1	1	5	20.00	

รายงานการประเมินตนเอง (Self Assessment Report)															
ตำแหน่งการประเมินตนเองที่ผู้อำนวยการคุณภาพ มหาวิทยาลัยราชภัฏเชียงใหม่															
มหาวิทยาลัย	จำนวนคณาจารย์	ผลการดำเนินงาน										ผลการประเมินตนเอง(คะแนน)			
		ปี 2546	ปี 2547	ปี 2548	ปี 2549	ปี 2550	ปี 2551	ปี 2552	ปี 2553	ปี 2554	ปี 2555	ปี 2556	ปี 2557	ปี 2558	ปี 2559
2.4 ร้อยละของอาจารย์ที่ได้รับทุนวิจัยและงานสร้างสรรค์	4	1	56	83	16	318	56	83	16	318	56	83	16	318	56
- คณะมนุษยศาสตร์	4	1	56	83	16	318	56	83	16	318	56	83	16	318	56
- คณะวิทยาศาสตร์และเทคโนโลยี	4														
- คณะมนุษยศาสตร์และสังคมศาสตร์	4	2													
- คณะวิทยาการสื่อสาร	4														
- คณะเทคโนโลยีการเกษตร	4	1	16												
2.5 ร้อยละของอาจารย์ที่ได้รับทุนทำวิจัยจากภายนอกสถาบัน	4	65	318												
- คณะวิทยาศาสตร์	4	1	56												
- คณะวิทยาศาสตร์และเทคโนโลยี	4														
- คณะมนุษยศาสตร์และสังคมศาสตร์	4	3	83												
- คณะวิทยาการสื่อสาร	4														
- คณะเทคโนโลยีการเกษตร	4	0	16												
2.6 ร้อยละของคณาจารย์ที่ได้รับการส่งเสริมให้ออกงานวิจัย	-	-	-	-	-	-	-	-	-	-	-	-	-	-	-
- คณะวิทยาศาสตร์	-	-	-	-	-	-	-	-	-	-	-	-	-	-	-
- คณะวิทยาศาสตร์และเทคโนโลยี	-	-	-	-	-	-	-	-	-	-	-	-	-	-	-
- คณะมนุษยศาสตร์และสังคมศาสตร์	-	-	-	-	-	-	-	-	-	-	-	-	-	-	-
- คณะวิทยาการสื่อสาร	-	-	-	-	-	-	-	-	-	-	-	-	-	-	-
- คณะเทคโนโลยีการเกษตร	-	-	-	-	-	-	-	-	-	-	-	-	-	-	-
2.7 จำนวนผลงานวิจัยที่ได้รับการจดทะเบียนสิทธิของ ร.จ.	-	-	-	-	-	-	-	-	-	-	-	-	-	-	-
- คณะวิทยาศาสตร์	-	-	-	-	-	-	-	-	-	-	-	-	-	-	-
- คณะวิทยาศาสตร์และเทคโนโลยี	-	-	-	-	-	-	-	-	-	-	-	-	-	-	-
- คณะมนุษยศาสตร์และสังคมศาสตร์	-	-	-	-	-	-	-	-	-	-	-	-	-	-	-
- คณะวิทยาการสื่อสาร	-	-	-	-	-	-	-	-	-	-	-	-	-	-	-
- คณะเทคโนโลยีการเกษตร	-	-	-	-	-	-	-	-	-	-	-	-	-	-	-
3. โครงสร้างพื้นฐานการบริหารงาน	30														
3.1 ร้อยละของกิจกรรม / โครงการบริการวิชาการต่อชุมชน	3.75														
- คณะวิทยาศาสตร์	3.75	38	56												
- คณะวิทยาศาสตร์และเทคโนโลยี	3.75														
- คณะมนุษยศาสตร์และสังคมศาสตร์	3.75														
- คณะวิทยาการสื่อสาร	3.75														
- คณะเทคโนโลยีการเกษตร	3.75														
- คณะวิทยาศาสตร์และเทคโนโลยีการเกษตร	3.75														

รายงานการประเมินตนเอง (Self Assessment Report)

สำนักงานประเมินตนเองเพื่อรับรองมาตรฐานคุณภาพ มหาวิทยาลัยราชภัฏวชิรเวศน์

มาตรฐาน ตัวชี้วัด	น้ำหนัก	ผลการดำเนินงาน										ผลการประเมินตนเอง(คะแนน)				คะแนน ตัวชี้วัด
		ปี 46	ปี 47	ปี 48	ปี 49	ปี 50	ปี 51	ปี 52	ปี 53	ปี 54	ปี 55	ตาม เกณฑ์	พัฒนา ตาม	รักษาสถานะ	ทรุด ลง	
3.2 วัตถุประสงค์ที่มุ่งเน้นที่บัณฑิตเป็นบัณฑิตที่พึงประสงค์	3.75	13	318	316	30	9.49%	79	423	18.68%	15%	2	1	1	4	15.00	
- คณะศึกษาศาสตร์	3.75	4	56	63	12	19.05%	20	80	25.00%	15%	3	1	1	5	18.75	
- คณะวิทยาศาสตร์และเทคโนโลยี	3.75			101	9	8.91%	38	124	30.65%	15%	3	1	1	5	18.75	
- คณะมนุษยศาสตร์และสังคมศาสตร์	3.75			76	5	6.58%	6	135	4.44%	15%	1	0	0	1	3.75	
- คณะวิศวกรรมศาสตร์	3.75			57	0	0.00%	11	65	16.92%	15%	2	0.67	1	3.67	13.76	
- คณะเทคโนโลยีการเกษตร	3.75			19	4	21.05%	4	19	21.05%	15%	2	0.67	1	3.67	13.76	
3.3 การนำความรู้จากมหาวิทยาลัยมาใช้ในการปฏิบัติงาน	3.75					N/A				5	3	1	1	5	18.75	
- คณะศึกษาศาสตร์	3.75					4				5	3	1	1	5	18.75	
- คณะวิทยาศาสตร์และเทคโนโลยี	3.75					3				4	3	1	1	5	18.75	
- คณะมนุษยศาสตร์และสังคมศาสตร์	3.75					2				5	3	1	1	5	18.75	
- คณะวิศวกรรมศาสตร์	3.75					1				4	3	1	1	5	18.75	
- คณะเทคโนโลยีการเกษตร	3.75					N/A				5	3	1	1	5	18.75	
3.4 การใช้บัณฑิตไปใช้ในการบริการวิชาการต่อสังคม	3.75	340,000		316	1,335,400	4,225.95	5,117,283.31	406	12,604.15	6,500	3	1	1	5	18.75	
- คณะศึกษาศาสตร์	3.75	56	6,071.43	63	8,923.81	1,948,100	80	24,351.25	6,500	3	1	1	5	18.75		
- คณะวิทยาศาสตร์และเทคโนโลยี	3.75			101	2,655.45	1,713,735	110	15,579.41	6,500	3	1	1	5	18.75		
- คณะมนุษยศาสตร์และสังคมศาสตร์	3.75			76	5,000	8,578.95	925,600.21	135	3,893.33	6,500	1	0	0	1	3.75	
- คณะวิศวกรรมศาสตร์	3.75			57	5,000	87.72	2,593,300	62	41,811.29	6,500	3	1	1	5	18.75	
- คณะเทคโนโลยีการเกษตร	3.75					N/A	283,700	19	14,931.58	6,500	3	1	1	5	18.75	
3.5 การนำบัณฑิตไปใช้ในการบริการวิชาการและวิชาชีพที่พึงประสงค์	5					4		18	27	3	3	1	1	5	25.00	
- คณะศึกษาศาสตร์	5					4		5	6	3	3	1	1	5	25.00	
- คณะวิทยาศาสตร์และเทคโนโลยี	5					N/A		2	3	3	2	0.67	1	3.67	18.35	
- คณะมนุษยศาสตร์และสังคมศาสตร์	5					N/A		10	11	2	3	1	1	5	25.00	
- คณะวิศวกรรมศาสตร์	5					N/A		1	3	2	2	0.67	1	3.67	18.35	
- คณะเทคโนโลยีการเกษตร	5					N/A			4	3	3	1	1	5	25.00	
3.6 ราชบัณฑิตยสถานให้รางวัลการบริการวิชาการแก่สังคม	5			316	6,027,461	19,074.24	18,590,980.50	406	45,700.59	15,000	3	1	1	5	25.00	
- คณะศึกษาศาสตร์	5	300,000	56	63	3,187,500	5,337.14	7,103,900	80	88,798.75	15,000	3	1	1	5	25.00	
- คณะวิทยาศาสตร์และเทคโนโลยี	5			101	0	0.00	9,540	110	86.73	15,000	1	0	0	1	5.00	
- คณะมนุษยศาสตร์และสังคมศาสตร์	5			76	2,834,961	37,302.12	8,467,540.50	135	62,722.52	15,000	3	1	1	5	25.00	
- คณะวิศวกรรมศาสตร์	5			57	5,000	87.72	2,630,600	62	42,429.03	15,000	3	1	1	5	25.00	
- คณะเทคโนโลยีการเกษตร	5					N/A	379,400.00	19	19,968.42	15,000	2	0.67	1	3.67	18.35	
3.7 ราชบัณฑิตยสถานให้รางวัลการบริการวิชาการแก่สังคม	5					4			3	2	2	0.67	1	4	18.35	
- คณะศึกษาศาสตร์	5					4			5	2	3	1	1	5	25.00	
- คณะวิทยาศาสตร์และเทคโนโลยี	5					N/A			5	2	3	1	1	5	25.00	
- คณะมนุษยศาสตร์และสังคมศาสตร์	5					N/A			5	2	3	1	1	5	25.00	
- คณะวิศวกรรมศาสตร์	5					N/A			3	2	2	0.67	1	3.67	18.35	
- คณะเทคโนโลยีการเกษตร	5					N/A			5	2	3	1	1	5	25.00	

รายงานการประเมินตนเอง (Self Assessment Report)
 สำหรับการบริหารงานบุคคลที่มีประสิทธิผลของงานภายใต้การกำกับดูแลของสำนักงานคณะกรรมการข้าราชการครูและบุคลากรทางการศึกษา (ก.ค.ศ.)

หมวดหมู่ตัวชี้วัด	น้ำหนัก	ผลการปฏิบัติงาน												ผลการประเมินตนเอง (คะแนน)		คะแนน ตัวชี้วัด			
		ปี 2546	ปี 2547	ปี 2548	ปี 2549	ปี 2550	ปี 2551	ปี 2552	ปี 2553	ปี 2554	ปี 2555	ปี 2556	ปี 2557	ปี 2558	ปี 2559		ปี 2560		
4. มุ่งมั่นพัฒนาคุณภาพครูและบุคลากรทางการศึกษา	20																		
4.1. ให้ความสำคัญกับครูและบุคลากรทางการศึกษา	5	2,239.22	10,939.27	146	1,284.74	1.50%	1.29%	6.34%	0.13%	1	0.33	1	2.33	11.65					
- คณะครู	5		2,003.53	131	2,066.15	4.99%	6.34%		0.13%	3	1	5	25.00						
- คณะผู้บริหารและบุคลากร	5		2,274.04	6	2,236.33	0.26%	0.67%		0.13%	1	0.33	1	2.33	11.65					
- คณะผู้บริหารและบุคลากร	5	5,508	4,325.47	29	4,170.53	0.67%	1.82%		0.13%	2	1	4	20.00						
- คณะผู้บริหาร	5		1,844.27	9	2,540.47	0.49%	1.30%		0.13%	1	0.33	1	2.33	11.65					
- คณะผู้บริหารและบุคลากร	5		206.14	20	271.25	9.70%	8.85%		0.13%	3	1	5	25.00						
4.2. ให้ความสำคัญกับการพัฒนาบุคลากร	5		1,765.90	14,870.109	35,534,900.00	1.47%	41.85%		0.50%	3	1	5	25.00						
- คณะครู	5	11,289.300	9,991.400	1,478.805	15,096.600	9.31%	9.80%		0.30%	3	1	5	25.00						
- คณะผู้บริหารและบุคลากร	5		5,874.000	615.700	14,278.900	0.82%	4.31%		0.30%	3	1	5	25.00						
- คณะผู้บริหารและบุคลากร	5	370.700	103,955,883.13	1,372.090	115,506,356.81	0.76%	1.19%		0.30%	3	1	5	25.00						
- คณะผู้บริหาร	5			2,552.744	19,866,200.00	N/A	12.85%		0.30%	3	1	5	25.00						
- คณะผู้บริหารและบุคลากร	5			440.500	1,868.500	N/A	23.58%		0.30%	3	1	5	25.00						
4.3. ให้ความสำคัญกับการพัฒนาบุคลากร	5					1	71		1	3	1	5	25.00						
- คณะครู	5					1	2		1	2	0.67	1	3.67	18.35					
- คณะผู้บริหารและบุคลากร	5					N/A	5		1	3	1	5.00	25.00						
- คณะผู้บริหารและบุคลากร	5					N/A	60		1	3	1	5.00	25.00						
- คณะผู้บริหารและบุคลากร	5					N/A	2		1	2	0.67	1	3.67	18.35					
- คณะผู้บริหาร	5					N/A	2		1	2	0.67	1	3.67	18.35					
- คณะผู้บริหารและบุคลากร	5					N/A	5		1	3	1	5	25.00						
4.4. ประสิทธิภาพในการบริหารงานบุคคล	5					3	5		1	3	1	5	25.00						
- คณะครู	5					3	5		1	3	1	5	25.00						
- คณะผู้บริหารและบุคลากร	5					N/A	5		1	3	1	5	25.00						
- คณะผู้บริหารและบุคลากร	5					N/A	2		1	1	0.33	1	2.33	11.65					
- คณะผู้บริหาร	5					N/A	5		1	3	1	5	25.00						
- คณะผู้บริหารและบุคลากร	5					N/A	5		1	3	1	5	25.00						
5. มุ่งมั่นพัฒนาคุณภาพของโรงเรียน	20																		
5.1. ให้ความสำคัญกับการบริหารงานบุคคล	1.81																		
- คณะครู	1.81					5	5		3	3	1	5	9.05						
- คณะผู้บริหารและบุคลากร	1.81					5	5		3	3	1	5	9.05						
- คณะผู้บริหารและบุคลากร	1.81					2	2		3	3	1	5	9.05						
- คณะผู้บริหาร	1.81					N/A	7		3	3	1	5	9.10						
- คณะผู้บริหารและบุคลากร	1.81					N/A	5		3	3	1	5	9.05						
- คณะผู้บริหาร	1.81					N/A	3		3	3	1	5	9.05						
- คณะผู้บริหารและบุคลากร	1.81					N/A	3		3	3	1	5	9.05						

รายงานการประเมินตนเอง (Self Assessment Report)

ด้านบริหารประเพณีขนานเอกที่รับรองมาตรฐานคุณภาพ มหาวิทยาลัยราชภัฏวชิรสุรินทร์

มาตรฐาน	น้ำหนัก	ผลการดำเนินงาน													ผลการประเมินตนเอง(ตามแผน)		
		คัง 46	น119 46	ปี 2546	คัง 47	น119 47	ปี 2547	คัง 48	น119 48	ปี 2548	ปีงบประมาณ 2548			รวม 5 ปี	คะแนน		
											ตามเกณฑ์	ตามเกณฑ์	ตามเกณฑ์			คะแนน	น้ำหนัก
5.2 ศึกษาค้นคว้าวิจัยเพื่อพัฒนาคุณภาพการเรียนการสอน	1.81		N/A							5	3	3	1	1	5	9.05	
	1.81		2			2			3	3	3	1	1	1	4.00	7.24	
	1.82		N/A			2			3	3	3	2	0.67	1	3.67	6.64	
	1.81		N/A			N/A			5	3	3	3	1	1	5.00	9.10	
5.3 ศึกษาค้นคว้าวิจัยเพื่อพัฒนาคุณภาพการเรียนการสอน	1.81		N/A						4	3	3	3	1	1	5.00	9.05	
	1.82		N/A			N/A			3	3	3	2	0.67	1	3.67	6.64	
	1.82		2			2			5	2	2	3	1	1	5	9.10	
	1.82		N/A			2			5	2	2	3	1	1	5.00	9.10	
5.4 ศึกษาค้นคว้าวิจัยเพื่อพัฒนาคุณภาพการเรียนการสอน	1.82		N/A						4	2	2	3	1	1	5.00	9.10	
	1.82		N/A			N/A			3	2	2	2	0.67	1	3.67	6.68	
	1.82		4			2			4	2	2	3	1	1	5.00	9.10	
	1.82		N/A			N/A			2	2	2	1	0.33	1	2.33	4.24	
5.5 ศึกษาค้นคว้าวิจัยเพื่อพัฒนาคุณภาพการเรียนการสอน	1.82		4			4			5	3	3	3	1	1	5	9.10	
	1.82		N/A			3			4	3	3	3	1	1	5	9.10	
	1.82		N/A			N/A			4	3	3	3	1	1	5	9.10	
	1.82		N/A			1			4	3	3	3	1	1	5	9.10	
5.6 ศึกษาค้นคว้าวิจัยเพื่อพัฒนาคุณภาพการเรียนการสอน	1.82		N/A			N/A			3	3	3	2	0.67	1	3.67	6.68	
	1.82		N/A			5			3	2	2	3	1	1	5	9.10	
	1.82		2			4			5	2	2	3	1	1	5.00	9.10	
	1.82		N/A			2			3	2	2	3	1	1	5.00	9.10	
5.7 ศึกษาค้นคว้าวิจัยเพื่อพัฒนาคุณภาพการเรียนการสอน	1.82		N/A			N/A			5	2	2	3	1	1	5.00	9.10	
	1.82		N/A			N/A			3	2	2	3	1	1	5.00	9.10	
	1.82		N/A			N/A			5	2	2	3	1	1	5.00	9.10	
	1.82		N/A			2			3	2	2	3	1	1	5.00	9.10	
5.8 ศึกษาค้นคว้าวิจัยเพื่อพัฒนาคุณภาพการเรียนการสอน	1.82		2,695,948,870.22	10,653.45	253,088.8	2,680,694,034.71	11,284.74	237,550.4	90,000	90,000	2	0.67	1	3.67	6.68		
	1.82		196,030,087.09	2,003.53	97,842.7	194,478,852.79	2,066.15	94,126.2	90,000	90,000	2	0.67	1	3.67	6.68		
	1.82		241,377,519.14	2,274.04	106,144.8	238,527,881.87	2,236.33	102,188.8	90,000	90,000	3	1	1	5	9.10		
	1.82		188,513,874.26	4,325.47	43,582.3	187,302,689.31	4,170.53	44,911.0	90,000	90,000	1	0	0	1	1.82		
5.9 ศึกษาค้นคว้าวิจัยเพื่อพัฒนาคุณภาพการเรียนการสอน	1.82		291,855,031.34	1,844.27	158,249.6	292,236,197.75	2,540.47	115,092.3	90,000	90,000	3	1	1	5	9.10		
	1.82		1,356,877,554.90	206.14	6,882,310.8	1,357,673,144.53	271.25	5,005,246.6	90,000	90,000	3	1	1	5	9.10		
	1.82		421,294,203.49	-	-	420,473,266.46	-	-	-	-	-	-	-	-	-		
	1.82		339,630,197.5	10,653.45	31,878.9	359,311,823.47	11,284.73	31,840.5	63,303.00	63,303.00	1	0	0	1	1.82		
5.10 ศึกษาค้นคว้าวิจัยเพื่อพัฒนาคุณภาพการเรียนการสอน	1.82					78,978,457.98	2,066.15	38,224.9	90,610.00	90,610.00	1	0	0	1	1.82		
	1.82					86,042,218.67	2,236.33	38,474.7	66,336.00	66,336.00	1	0	0	1	1.82		
	1.82					115,506,634.81	4,170.53	27,695.9	45,867.00	45,867.00	1	0	0	1	1.82		
	1.82					67,299,802.07	2,540.47	26,491.1	62,532.00	62,532.00	1	0	0	1	1.82		
5.11 ศึกษาค้นคว้าวิจัยเพื่อพัฒนาคุณภาพการเรียนการสอน	1.82					11,484,649.94	271.25	42,339.7	109,910.00	109,910.00	1	0	0	1	1.82		

รายงานการประเมินตนเอง (Self Assessment Report)															
ผลการประเมินตนเอง (คะแนน)	ผลการดำเนินงาน														
	เป้าหมาย 2548	ปี 2547					ปี 2548					เป็นภาพ 2548	รวม 5		
		ค่าง 46	ปี 2546	ค่าง 47	ปี 2547	ปี 2547	ปี 2547	ปี 2548	ปี 2548	ปี 2548	ค่าง 46		รวม 5	ค่าง 47	
น้ำหนัก	ค่าง 46	ปี 2546	ค่าง 47	ปี 2547	ปี 2547	ปี 2547	ปี 2548	ปี 2548	ปี 2548	ค่าง 46	รวม 5	ค่าง 47	ค่าง 48	ค่าง 49	
5.8 ข้อชะงักของวิสัยทัศน์ของหน่วยงานในการ (รวมหน่วย)	1.82		8.74%	13,320,950.22	141,503,283.13	9.42%	46,376,300.71	359,311,823.47	12.51%	5%	3	1	0	4	7.28
- คณะผู้บริหาร	1.82	1,095,921	9.71%	56,400	9,991,400	0.56%	780,115	15,096,600	5.17%	5%	2	0	1	3	5.46
- คณะวิทยากรและบุคลากรในท้องถิ่น	1.82			638,255	5,874,000	10.87%	503,761	14,278,900	3.53%	5%	1	0	0	1	1.82
- คณะมนุษยศาสตร์และสังคมศาสตร์	1.81	182,000	0.18%	216,125	103,955,883.13	0.21%	227,500	115,506,536.81	0.20%	5%	0	0	0	0	0.00
- คณะวิทยาศาสตร์การศึกษาศาสตร์	1.82			1,213,534	6,421,000	18.90%	3,234,941	19,866,200.00	16.28%	5%	2	0.67	1	4	6.68
- คณะเทคโนโลยีการเกษตร	1.82			196,636.22	15,121,000.00	1.30%	97,839.88	1,868,500	5.24%	5%	2	0.67	1	4	6.68
5.9 ข้อชะงักของงานที่ก้าวไปข้างหน้า	1.82			102	316	32.28%	248	406	61.08%	35%	3	1	1	5	9.10
- คณะผู้บริหาร	1.82	56	100%	63	63	100%	75	80	94%	35%	3	1	1	5	9.10
- คณะวิทยาศาสตร์และเทคโนโลยี	1.82			21	101	20.79%	43	110	39.09%	35%	2	0.67	1	4	6.68
- คณะมนุษยศาสตร์และสังคมศาสตร์	1.82					N/A	66	135	48.89%	35%	2	0.67	1	4	6.68
- คณะวิทยาศาสตร์การศึกษาศาสตร์	1.82			18	57	31.58%	54	62	87.10%	35%	3	1	1	5	9.10
- คณะเทคโนโลยีการเกษตร	1.82					N/A	10	19	52.63%	35%	3	1	1	5	9.10
5.10 ข้อชะงักของงานที่ก้าวไปข้างหน้าของหน่วยงาน	1.82			3,360,000	316	10,632.91	48,425,343	423	114,480.72	9,000	3	1	1	5	9.10
- คณะผู้บริหาร	1.82			570,000	63	9,048	730,000	80	9,125.00	9,000	2	0.67	1	3.67	6.68
- คณะวิทยาศาสตร์และเทคโนโลยี	1.82			1,800,000	76	23,684	4,473,300	135	33,135.56	9,000	3	1	1	5	9.10
- คณะมนุษยศาสตร์และสังคมศาสตร์	1.82			550,000	57	9,649	710,000	65	10,923.08	9,000	3	1	1	5	9.10
- คณะเทคโนโลยีการเกษตร	1.82					N/A	254,000	19	13,368.42	9,000	3	1	1	5	9.10
5.11 ข้อชะงักของงานที่ก้าวไปข้างหน้าของหน่วยงาน	1.82			29	53	54.72%	233	233	100%	75%	3	1	1	5	9.10
- คณะผู้บริหาร	1.82	12	100%	16	16	100%	16	16	100%	75%	3	1	1	5	9.10
- คณะวิทยาศาสตร์และเทคโนโลยี	1.82			11	20	55%	24	24	100%	70%	3	1	1	5	9.10
- คณะมนุษยศาสตร์และสังคมศาสตร์	1.82					N/A	10	10	100%	75%	3	1	1	5	9.10
- คณะวิทยาศาสตร์การศึกษาศาสตร์	1.82			2	17	11.76%	18	18	100%	75%	3	1	1	5	9.10
- คณะเทคโนโลยีการเกษตร	1.82					N/A	25	25	100%	75%	3	1	1	5	9.10
6. นครปฐมดำเนินการตามแผนการพัฒนาระบบราชการ	2.0			62	62	100%	79	79	100%	100%	3	1	1	5	11.15
6.1 ข้อชะงักของงานที่ก้าวไปข้างหน้า	2.23			24	24	100%	26	26	100%	100%	3	1	1	5	11.15
- คณะผู้บริหาร	2.23			13	13	100%	15	15	100%	100%	3	1	1	5	11.15
- คณะวิทยาศาสตร์และเทคโนโลยี	2.23			17	17	100%	19	19	100%	100%	3	1	1	5	11.15
- คณะมนุษยศาสตร์และสังคมศาสตร์	2.23			3	3	100%	14	14	100%	100%	3	1	1	5	11.15
- คณะวิทยาศาสตร์การศึกษาศาสตร์	2.23			5	5	100%	5	5	100%	100%	3	1	1	5	11.15

รายงานการประเมินตนเอง (Self Assessment Report)

คำให้การประเมินตนเองของโรงเรียนเตรียมอุดมศึกษา มหาวิทยาลัยราชภัฏวชิรวิทย

มาตรฐาน	ผลการประเมินตนเอง(คะแนน)	เป็นเกณฑ์ 2548	ผลการดำเนินงาน										คะแนน ตัวชี้ วัด	
			ปี 2546	ปี 2547	ปี 2548	ปี 46	ปี 47	ปี 48	ปี 48	ผลการประเมินตนเอง(คะแนน)				
										ปี 46	ปี 47	ปี 48		ตาม เกณฑ์
มาตรฐานที่ 1	318	48.69	6.877	316	21.60	11,284.74	406	27.79	23.89	1	0	0	1	2.23
6.2 หน่วยงานมีกลยุทธ์ที่ชัดเจนที่สอดคล้องกับวิสัยทัศน์	318	48.69	6.877	316	21.60	11,284.74	406	27.79	23.89	1	0	0	1	2.23
- คณะผู้บริหาร	56	39.99	4.553	63	72.27	2,066	80	25.83	25	3	1	1	5	11.15
- คณะวิชา/คณาจารย์	116	25.23	2.274	101	22.52	2,236	110	20.33	20	3	1	1	5	11.15
- คณะนักศึกษาคณะเทคโนโลยี	83	66.37	5.925	76	71.96	4,170.53	135	30.89	25	1	0	0	1	2.22
- คณะมนุษยศาสตร์และสังคมศาสตร์	47	98.40		57	N/A	2,540.47	62	40.98	25	1	0	0	1	2.23
- คณะวิทยาศาสตร์	16	11.43	295	19	15.33	271.25	19	14.28	20	1	0	0	1	2.23
- คณะศึกษาศาสตร์	11	3.94%	17	330	5.15%	27	423	6.38%	4	1	0	1	2	4.44
6.3 วัตถุประสงค์ของงานที่ปฏิบัติชัดเจน	329	N/A	6	63	9.52%	8	80	10.00%	4%	1	0.33	1	2.33	5.17
- คณะศึกษาศาสตร์		N/A	4	115	3.48%	9	124	7.26%	4%	1	0.33	1	2.33	5.17
- คณะวิทยาศาสตร์และเทคโนโลยี		N/A	6	76	7.89%	7	135	5.19%	4%	1	0.33	1	2.33	5.17
- คณะมนุษยศาสตร์และสังคมศาสตร์		N/A	2	57	3.51%	3	65	4.62%	4%	1	0.33	1	2.33	5.17
- คณะศึกษาศาสตร์		N/A	0	19	0%	0	19	0%	4%	0	0	0	0	0.00
- คณะวิทยาศาสตร์และเทคโนโลยี		N/A	86	330	26.06%	99	423	23.40%	20	1	0	1	2	4.44
6.4 วัตถุประสงค์ของงานที่ปฏิบัติชัดเจน	319	27.66%	25	63	39.68%	28	80	35.09%	20%	1	0.33	1	2.33	5.17
- คณะศึกษาศาสตร์		N/A	24	115	20.87%	27	124	21.77%	20%	1	0.33	1	2.33	5.17
- คณะวิทยาศาสตร์และเทคโนโลยี		N/A	22	76	28.95%	22	135	16.30%	20%	1	0	0	1.00	2.22
- คณะมนุษยศาสตร์และสังคมศาสตร์		N/A	13	57	22.81%	18	65	27.69%	20%	1	0.33	1	2.33	5.17
- คณะศึกษาศาสตร์		N/A	5	19	26.32%	4	19	21.05%	20%	1	0.33	1	2.33	5.17
6.5 การปฏิบัติงานของหน่วยงานที่ชัดเจน		N/A	4		N/A			5	5	3	3	1	1	5
- คณะศึกษาศาสตร์		N/A			4			5	3	3	3	1	1	5
- คณะวิทยาศาสตร์และเทคโนโลยี		N/A			3			5	3	3	3	1	1	5
- คณะมนุษยศาสตร์และสังคมศาสตร์		N/A			N/A			4	3	3	3	1	1	5
- คณะศึกษาศาสตร์		N/A			2			5	3	3	3	1	1	5
6.6 กระบวนการเรียนรู้ที่สนับสนุนการเรียนรู้		N/A			N/A			5	4	4	3	1	1	5
- คณะศึกษาศาสตร์		N/A			N/A			5	4	4	3	1	1	5
- คณะวิทยาศาสตร์และเทคโนโลยี		N/A			N/A			7	4	4	3	1	1	5
- คณะมนุษยศาสตร์และสังคมศาสตร์		N/A			N/A			5	4	4	3	1	1	5
- คณะศึกษาศาสตร์		N/A			N/A			5	4	4	3	1	1	5
6.7 ทรัพยากรที่สนับสนุนการเรียนรู้		N/A			N/A			4.37	4.47	4	3	1	1	5
- คณะศึกษาศาสตร์		N/A			N/A			4.31	4.31	4	3	1	1	5
- คณะวิทยาศาสตร์และเทคโนโลยี		N/A			N/A			4.38	4.38	4	3	1	1	5
- คณะมนุษยศาสตร์และสังคมศาสตร์		N/A			N/A			4	4	4	3	1	1	5
- คณะศึกษาศาสตร์		N/A			N/A			4	4	4	3	1	1	5

รายงานการประเมินตนเอง (Self Assessment Report)																											
สำหรับกรรมการประเมินผลต่อรัฐมนตรีว่าการกระทรวงมหาดไทย มหาวิทยาลัยศรีนครินทรวิถียุคใหม่																											
หมายเหตุ	คำชี้แจง	ปี 2546	ปี 2547	ปี 2548	ปี 2549	ปี 2550	ปี 2551	ปี 2552	ปี 2553	ปี 2554	ปี 2555	ปี 2556	ปี 2557	ปี 2558	ปี 2559	ปี 2560	ปี 2561	ปี 2562									
																			การประเมินตนเอง (คะแนน)			การประเมินตนเอง (คะแนน)			การประเมินตนเอง (คะแนน)		
																			ตามเกณฑ์	บรรลุเป้า	รวม 5 คะแนน	ตามเกณฑ์	บรรลุเป้า	รวม 5 คะแนน	ตามเกณฑ์	บรรลุเป้า	รวม 5 คะแนน
6.3	ร้อยละของนักศึกษาที่เข้าร่วมกิจกรรม / โครงการพัฒนา	36,846	10,045	14,000	71.75%	8,000	89.56%	8,933	60%	3	1	1	5	11.10													
	- คณะอุตสาหกรรม	5,527	4,533	4,533	100%	3,821	99.95%	3,823	60%	3	1	1	5	11.10													
	- คณะวิทยาศาสตร์และเทคโนโลยี	900	2,500	881	N/A	2,106	100%	2,106	60%	3	1	1	5	11.10													
	- คณะมนุษยศาสตร์และสังคมศาสตร์	3,044	2,500	5,925	29.57%	2,606	100%	2,606	60%	3	1	1	5	11.15													
	- คณะวิทยาการจัดการ		2,376	2,641	89.97%	1,884	100%	1,884	60%	3	1	1	5	11.10													
	- คณะเทคโนโลยีการเกษตร		N/A		N/A	302	69.59%	434	60%	3	1	1	5	11.10													
6.4	คำชี้แจงทั้งหมดที่มีในระบบข้อมูล คอมพิวเตอร์ทั้งหมด	12,876,884	13,500,844	21,407	630.67	73,605,098	6,522.53	11,284,74	5,000	3	1	1	5	11.10													
	- คณะอุตสาหกรรม				N/A	19,034,995	2,066.15	2,066.15	5,000	3	1	1	5	11.10													
	- คณะวิทยาศาสตร์และเทคโนโลยี				N/A	15,781,897	2,236.53	2,236.53	5,000	3	1	1	5	11.10													
	- คณะมนุษยศาสตร์และสังคมศาสตร์				N/A	23,200,715	4,170.53	4,170.53	5,000	2	0.67	1	3.67	8.15													
	- คณะวิทยาการจัดการ				N/A	13,765,756	2,540.47	2,540.47	5,000	2	0.67	1	3.67	8.15													
	- คณะเทคโนโลยีการเกษตร				N/A	562,424	2,073.45	2,073.45	5,000	1	0	0	1.00	2.22													
7.	มาตรฐานด้านการประเมินตนเอง																										
7.1	มีระบบข้อมูลการประเมินตนเองที่ทันสมัย																										
	- คณะอุตสาหกรรม				3				4																		
	- คณะวิทยาศาสตร์และเทคโนโลยี				3				3																		
	- คณะมนุษยศาสตร์และสังคมศาสตร์				3				3																		
	- คณะวิทยาการจัดการ				2				5																		
	- คณะเทคโนโลยีการเกษตร				N/A				5																		
7.2	ประสิทธิภาพของการประเมินตนเอง																										
	- คณะอุตสาหกรรม				3				4																		
	- คณะวิทยาศาสตร์และเทคโนโลยี				3				4																		
	- คณะมนุษยศาสตร์และสังคมศาสตร์				3				3																		
	- คณะวิทยาการจัดการ				3				5																		
	- คณะเทคโนโลยีการเกษตร				N/A				5																		
	- คณะอุตสาหกรรม				3				4																		
	- คณะวิทยาศาสตร์และเทคโนโลยี				3				4																		
	- คณะมนุษยศาสตร์และสังคมศาสตร์				3				3																		
	- คณะวิทยาการจัดการ				3				5																		
	- คณะเทคโนโลยีการเกษตร				N/A				5																		
รวม																											

สรุปสถานะแผน	มหาวิทยาลัย	วิทยาเขต	เทคโนโลยีเกษตร	วิทยาการจัดการ	มนุษย์และสังคมฯ	เกษตร
1. มทร.ฐานด้านคุณภาพบัณฑิต	3.92	3.45	3.45	3.89	4.56	3.28
	3.00	3.13	4.40	3.93	2.60	3.67
	4.65	4.11	4.61	4.39	3.67	5.00
	4.33	4.33	4.67	3.33	4.75	4.67
2. มทร.ฐานด้านงานวิจัยและงานสร้างสรรค์	4.04	3.76	4.23	3.94	3.94	4.15
	4.55	4.03	3.67	4.51	3.58	4.12
3. มทร.ฐานด้านการบริการวิชาการ	3.89	4.41	3.26	3.81	3.67	4.41
	5.00	4.34	5.00	5.00	3.67	4.00
4. มทร.ฐานด้านการทำนุบำรุงศิลปวัฒนธรรม สถานะของมทร.ฐาน 1-4	4.20	3.95	4.13	4.13	3.82	4.16
5. มทร.ฐานด้านการพัฒนาสถาบันและบุคลากร						
6. มทร.ฐานด้านหลักผู้ดูแลและการเรียนการสอน						
7. มทร.ฐานด้านระบบการประกันคุณภาพ สถานะรวมทุกมทร.ฐาน						

ภาคผนวก 6 หนังสือยืนยันการยอมรับร่างรายงานผลการประเมิน
มหาวิทยาลัยราชภัฏเชียงใหม่



ที่ นร ๐๕๓๓ ๒๒40

มหาวิทยาลัยราชภัฏเชียงใหม่
๒๐๒ ถนนคุ้มเดิม
จ.เชียงใหม่ ๕๐๑๐๐

๑๓ พฤศจิกายน ๒๕๕๘

เรื่อง การรายงานการประเมินคุณภาพภายนอกระดับอุดมศึกษา มหาวิทยาลัยราชภัฏเชียงใหม่

เรียน ประธานคณะผู้ประเมินคุณภาพภายนอก ระดับอุดมศึกษา

อ้างถึง หนังสือที่ นร ๐๕๑๕(๐๘)๐๕๐๖๖ ลงวันที่ ๓ พฤศจิกายน ๒๕๕๘

ตามที่หนังสือที่อ้างถึง สำนักงานรับรองมาตรฐานและประเมินคุณภาพการศึกษา ได้แจ้งถึง คณะผู้ประเมินคุณภาพภายนอก ระดับอุดมศึกษา มหาวิทยาลัยราชภัฏเชียงใหม่ และคณะผู้ประเมินได้ ดำเนินการประเมินคุณภาพภายนอก มหาวิทยาลัยราชภัฏเชียงใหม่ ระหว่างวันที่ ๓๑ สิงหาคม - ๒ กันยายน ๒๕๕๘ โดยได้จัดทำ ร่าง รายงานการประเมินคุณภาพภายนอก ระดับอุดมศึกษา มหาวิทยาลัยราชภัฏ เชียงใหม่ เสร็จเรียบร้อยแล้ว และส่งมาให้มหาวิทยาลัยราชภัฏเชียงใหม่พิจารณา กายฉบับแล้วนี้

มหาวิทยาลัยราชภัฏเชียงใหม่ขอเรียนให้ทราบว่า บก.เรียมเห็นชอบกับร่างรายงานการ ประเมินคุณภาพการศึกษา และขอขอบพระคุณคณะผู้ประเมินฯ มาก ขอ โลกานนี้ด้วย

จึงเรียนมาเพื่อโปรดทราบ

ขอแสดงความนับถือ

(ผู้ช่วยศาสตราจารย์ ดร.เวียงเดช วงศ์นาค)
อธิการบดีมหาวิทยาลัยราชภัฏเชียงใหม่

สำนักมาตรฐานการศึกษา
โทร.๐๕๓-๔๑๒๕๕๕ ต่อ ๔๖๐๐
โทรสาร ๐๕๓-๔๑๒๓๐๖๓ cnu.ac.th
e-mail : cnuvc@cnu.ac.th